



VI BYGGER FREMTIDEN



Bærekraftsrapport 2023

Rapportering

Vi er opptatt av å engasjere og tilegne oss ny kunnskap, både internt og eksternt. Derfor ønsker vi å dele våre ambisjoner, handlinger og resultater. Vi viser vårt arbeid med kontinuerlig forbedring og denne rapporten brukes som dokumentasjon i vårt møte med byggherre, underentreprenører og leverandører. Vi jobber sammen for å fremme disse resultatene og bidrar gjennom dette til flere av FNs bærekraftsmål. Utviklingen er bærekraftig når den imøtekommer dagens behov uten å ødelegge mulighetene for -fremtidige generasjoner.

Rapporten vår viser hvordan vi påvirker og påvirkes av endringer i samfunn, miljø, natur og klima og hvordan vi møter forretningsmessige muligheter og finansiell risiko som følge av endringene i samfunn og krav fra byggherre. Vi presenterer viktige områder vi som entreprenør følger opp og mener vi kan utgjøre en forskjell på. Disse er beskrevet etter samme inndeling; hvorfor tema er viktig, vår påvirkning, styring, hvordan vi jobber og effekten av tiltak. Innovasjon og digitalisering er viktig drivere og er en rød tråd i bærekraftarbeidet. Vi presenterer også initiativer vi brenner ekstra for, eksempelvis Fremtidens Skole i Vikersund, tilretteleggingsmuligheter for praksis for fremtidig arbeidskraft og deler ulike erfaringer fra prosjektene våre fra 2023.

Rapporten dekker Hæhre Entreprenør og datterselskapet Hæhre Arctic, og inkluderer også statistikk fra vår bruk av underentreprenører og innleid arbeidskraft. Datterselskapet Zenith Survey er ikke dekket i denne rapporten. Flere av prosjektene er arbeidsfelleskap med søsterselskap eller andre entreprenørvirksomheter. Hæhres ansatte i disse arbeidsfelleskapene er dekket i denne rapporten.

Rapporten skal, på samme måte som alt vårt arbeid, baseres på Hæhres verdigrunnlag; åpenhet, kunnskap og samarbeid. Den er utformet med utgangspunkt i vårt eget ønske om å dele. Vår rapportering er i tråd med GRI (Global Reporting Initiative) Standards 2021 og vi har vært tilsluttet UN Global Compact siden 2016. Vi vil være i forkant med fremtidig norsk regelverk knyttet til bærekraftsrapportering og har startet et arbeid med dobbel vesentlighet og handlingsplan for å være i henhold til EUs bærekraftdirektiv i 2026.

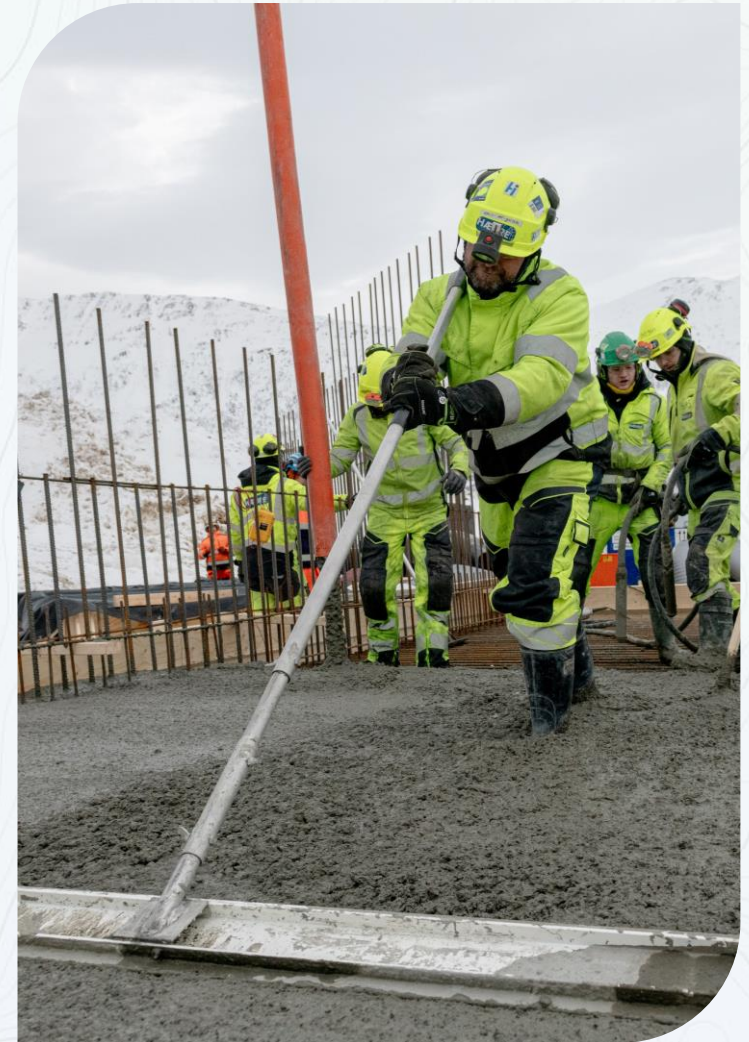


Foto: Tor Kleiven

Innhold

Daglig leder har ordet	5
Om Hæhre	6
Vår tilnærming til bærekraft	7
Sosialt ansvar	12
Trygt hjem Anstendige arbeidsforhold Godt og utviklende arbeidsmiljø	
Klima og miljø	25
Klimagassutslipp Naturmangfold Avfall og sirkularitet	
Styringsmessige forhold	36
Etikk og antikorrupsjon	
Historier fra Hæhre	41
Mer bærekraft	52
Vesentlighetsanalyse Klimarisiko - TCFD Interessenter og vår oppfølging EU taksonomi og bærekraftig aktiviteter Definisjon av indikatorer Spesifikasjon av bærekraftrapportering GRI indeks	



Foto: Tor Kleiven



Daglig leder har ordet

Året 2023 har vært et år med gjennomgående høy aktivitet og god vekst, tross utfordringer knyttet til økende renter, inflasjon og lavere forutsigbarhet. Offentlig etterspørsel er en viktig driver for oss. I tillegg tar vi en posisjon innenfor det grønne markedet med kraft og energiutbygging. De økonomiske tallene samlet sett har vi god grunn til å være stolte av. Vi har god kontroll og lander på et solid resultat. Dette handler om dyktighet i alle ledd hos Hæhre. Det er ingen tvil om at det å jobbe planmessig og langsiktig gir gode resultater.

Når det gjelder sikkerhet har vi opplevd for mange skader som kunne ha vært unngått. HMS er og blir vår førsteprioritet. Det er ingen grunn for at det vi jobber med skal gå på kompromiss med sikkerheten. Alle skal trygt hjem hver dag.

Klimaendringer og miljøbevissthet vektlegges i større grad i tilbuds- og tildelingskriterier fra byggherre. Vi har en høy ordresreserve og skal i 2024 både gjennomføre og vinne jobber for flere milliarder. Det viser at vi imøtekommer høye krav og forventinger, og leverer gjennomgående god kvalitet for byggherre.

Flere av våre prosjekter har i 2023 blitt sertifisert etter BREEAM Infrastructure og vi har flere pågående sertifiseringer. Det gir økt kompetanse og grunnlag for god erfaringsoverføring mellom prosjektene. Jeg er sikker på at de beste prosjektene er de med lavest kostnader, som samtidig reduserer utslipp og tar vare på miljø og mennesker. Sertifiseringer er en måte å dokumentere gode valg og vurderinger på i våre prosjekter.

Hovedmålene våre frem mot 2026 er sikkerhet, lønnsomhet og et fotavtrykk å være stolt av. Gode finansielle resultater gir rom for å jobbe godt med våre prioriterte strategiske områder som bygger opp under våre hovedmål. Engasjerte ansatte vil bidra med løsninger som fremmer økt verdiskapning for oss og for byggherre.

Tilslutt vil jeg gratulere Hæhre med 50 års jubileum når vi går inn i 2024.

For Hæhre Entreprenør AS

Gudmund Roen
Daglig leder

Om Hæhre



Hæhre er en norsk anleggsentreprenør med nærmere 50 års erfaring, etablert i 1974 av Albert Kr. Hæhre. Vi utvikler og bygger infrastrukturprosjekter for samfunnet. Med nærmere 920 ansatte lokalisert i prosjekter fra nord til sør i Norge, håndterer vi hele spekteret av kontraktsformer.

Vår verdikjede

Vi prosjekterer, planlegger og bygger med høy grad av egenregi i samarbeid med byggherren, rådgivere og underentreprenører. Vi er en del av konsernet Infra Group, organisert under AKH-Gruppen. Konsernets samlede spisskompetanse utgjør et sterkt fagmiljø i anleggsektoren.

Kjernekompetanse og virksomhetsområder

Boring, Sprengning, masseflytting, grunnarbeid, VA

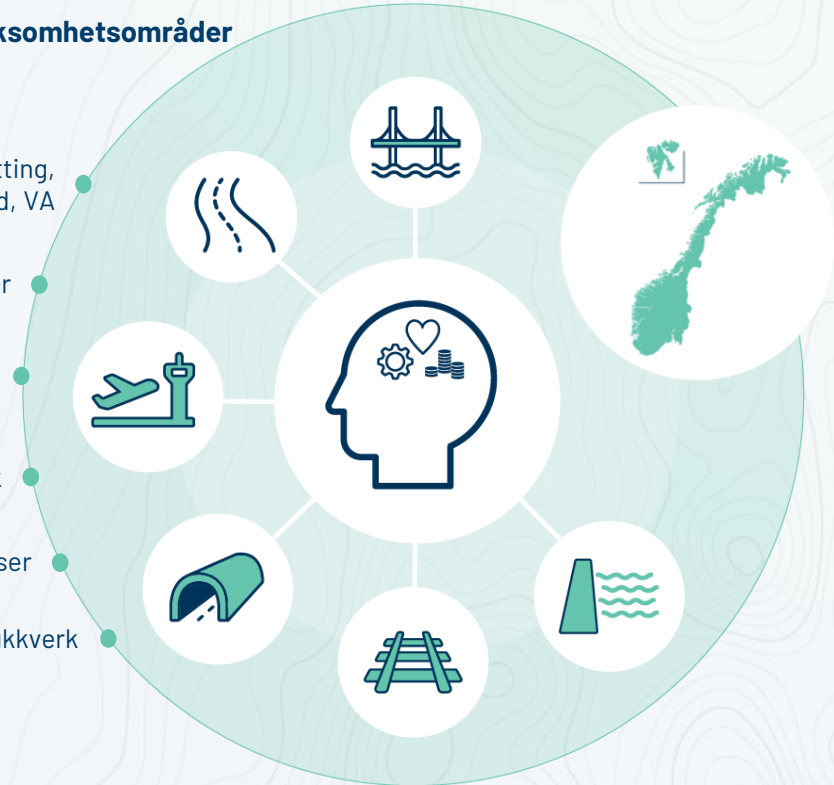
Bruer og betongkonstruksjoner

Tunneldriving og etterarbeid
Inkl. vann- og frostsikring

Dammer og kraftverk

Større tomteopparbeidelser

Pukkverk



Resultat

108

MNOK

Omsetning 2023

3 534

MNOK

Inkluderer datterselskaper
og andel i arbeidsfellesskap

Ordrereserve

7 139

MNOK

Utgang av 2023



Vår tilnærming til bærekraft

Bygging av veier, jernbane og energiproduksjon er avgjørende for å opprettholde et velfungerende samfunn, og for vår nasjons evne til fremtidig verdiskapning. Vi bidrar til at byggherre, leverandører og samfunnet når sine bærekraftmål ved å integrere bærekraft i vår virksomhet og i våre prosjekter som leveres til byggherren.

Vår jobb er å konkurrere om å møte krav på den beste og mest kostnadseffektive måten, med rett kvalitet og sikkerhet. Hæhre jobber for en ansvarlig forretningspraksis som respekterer mennesker, miljø og samfunn. Aktsomhetsvurderinger og prinsipper for ansvarlig forretningspraksis danner grunnlaget for vårt arbeid.

Kvalitet i alle ledd innebærer at vi levere prosjekter i tråd med byggherrens krav og forventninger, samt kontinuerlig forbedrer og effektiviserer våre arbeidsprosesser.

I 2023 har Hæhre jobbet med ny strategi frem mot 2026 som støtter opp under konsernets forretningsplan. Vårt fremste mål er at alle kommer trygt hjem hver dag. Våre to andre hovedmål er lønnsomhet og et fotavtrykk å være stolt av, hvorav hovedmål om å redusere klimagassutslipp i tråd med Parisavtalen og være netto null i 2050.

Vi inndeler vårt arbeid etter ESG-prinsippet (Environment, Social and Governance), oversatt til sosialt ansvar, klima og miljø og styringsmessige forhold. Gjennom våre hovedområder for bærekraft mener vi at FNs bærekraftmål nr. 5, 8, 9, 12, 13, 15 og 16 er særlig relevante.

Sosialt ansvar

Trygt Hjem
Godt og utviklende arbeidsmiljø
Anstendige arbeidsforhold

Klima og miljø

Klimagasser
Naturmangfold
Avfall og sirkularitet

Styringsmessige forhold

Etikk og antikorrupsjon



Organisering og styring av bærekraft

Styret har det øverste ansvaret for bærekraft, mens det daglige arbeidet forvaltes av daglig leder. Ansvaret for å iverksette og følge opp tiltak ligger hos daglig leder og følger linjeledelsen med prosjektdirektør, prosjektleder, anleggsleder og driftsleder.

Vi har forpliktet oss gjennom konsernet til å handle i tråd med 10 strakstiltak for entreprenører innen anlegg (EBA). I tillegg har vi vært deltakende i FN-initiativet UN Global Compact siden 2016. Det betyr en forpliktelse til UN Global Compacts 10 prinsipper knyttet til menneskerettigheter, arbeidstakerrettigheter, miljø og antikorrupsjon. En oversikt over prinsippene i tilknytning til denne rapporten er gitt i GRI indeksen [her](#)

Hæhre er sertifisert etter en rekke ISO standarder som går ut over lovkrav for miljø, arbeidsmiljø, antikorrupsjon, trafiksikkerhet og kvalitet, og gjennomgår i tillegg til dette eksterne gjennomganger av våre systemer for risikostyring og samfunnsansvar. Dette er viktige områder vi følger på opp bærekraftområdet. Oversikt over sertifikater finner du [her](#).

Vesentlighetsanalyse

Denne rapporten bygger på en oppdatert vesentlighetsanalyse i tråd med GRI standarden. Det betyr at bærekraftarbeidet bygger på en vurdering av våre aktiviteter påvirkning på mennesker og miljø. I slutten av 2023 startet Hæhre sammen med Infra Group en dobbel vesentlighets-analyse i tråd med EUs bærekraftdirektiv, CSRD (Corporate Sustainability Reporting Directive). Les mer om prosess for vesentlighetsanalyse og dobbel vesentlighet [her](#).

Klimarisiko

Hæhre rapporterer på klimarisiko delvis etter rammeverket TCFD (Task Force on Climate Related Financial Disclosures). Det vil si hvilke finansielle risikoer og muligheter overgangen til et nullutslippssamfunn vil innebære for oss som virksomhet. Arbeidet vil styrkes ytterligere de neste årene som følge av EU bærekraftdirektiv CSRD (Corporate Sustainability Reporting Directive). Les mer om vårt arbeid med klimarisiko [her](#).

Tilnærming til interessenter

Komplekse prosjekter bygger på involvering og tverrfaglig samarbeid mellom ansatte, byggherre, rådgivere, leverandører, grunneiere, tredjepart og lokale myndigheter. Den helhetlige arbeidsformen bidrar til sikker drift, læring og kompetanseheving for alle involverte. Les mer om våre interessenter og hvordan vi håndterer dem [her](#).

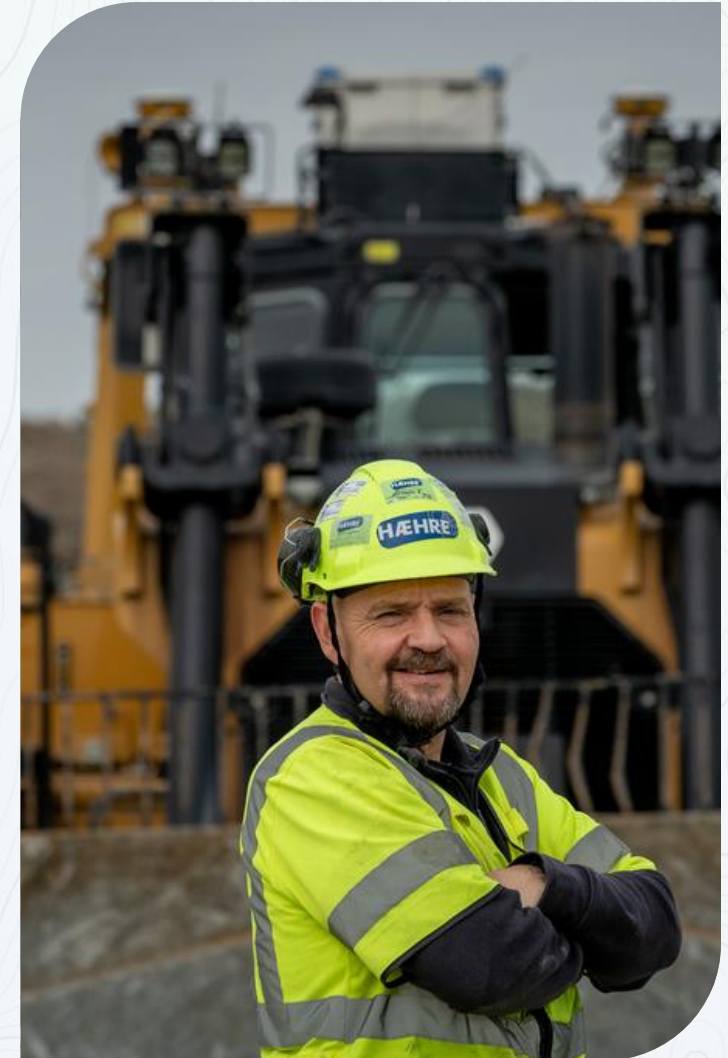


Foto: Tor Kleiven

Bærekraft i prosjekter

Vårt samfunnsansvar

Utvikling av prosjekter med fokus på bærekraft er en del av vårt samfunnsansvar som entreprenør. Bærekraft og innovasjon er en del av beslutningsgrunnlaget når større prosjekter velges og planlegges. Hæhre har policyer, krav og føringer for bærekraft innarbeidet i styringssystemet, og det er tilrettelagt for et stort handlingsrom for prosjektilpassede løsninger.

Handlingsrommet avhenger av kontraktsform, byggherre og lokale forhold. Det er i totalentrepriser med tidlig involvering vi har størst mulighetsrom til å redusere klimagassutslipp og finne optimale løsninger.

BREEAM Infrastructure

Våre prosjekter gjennomgår sertifisering etter BREEAM Infrastructure, en anerkjent bærekraftsertifisering for ulike infrastrukturprosjekter. BREEAM fungerer som et essensielt verktøy og klassifiseringssystem, som dokumenterer omfanget av bærekraftarbeidet gjennom prosjektgjennomføringen og valg av løsninger. Vi initierer preanalyser i tidligfase for å identifisere muligheter og planlegge for sertifisering. Sertifiseringen representerer vårt systematiske arbeid med å fremme bærekraftighet, og fungerer som en pålitelig kilde for å verifisere påstander om kvalitet. Videre legger den grunnlag for kunnskapsoverføring til kommende prosjekter.

Oversikt over pågående og ferdig sertifiserte prosjekter:

- E18 Rugtvedt – Dørdal (sertifisert i 2022)
- E39 Mandal øst – Mandal by (sertifisert i 2023)
- E16 Kvamskleiva (Sertifisert i 2023)
- Rv 4 Roa – Gran grense (pågående)
- E6 Kvithammar – Åsen (pågående)
- R.353 Rugtvedt-Surtebogen (pågående)
- KSÅ-3 Furnesbakken-Stange (pågående)
- E10/rv85 Hålogalandsvegen (pågående)

Ivaretagelse av lokalsamfunn

Prosjektene våre berører nærområdet i form av eksisterende veinett, boligområder, skoler, tur- og ferdselsområder og landbruk. Vi planlegger med tanke på sikkerhet, fremkommelighet og øvrige behov gjennom tilpassede miljøoppfølgingsplaner og oppfølging av støy, støv og rystelser fra våre arbeider. I samarbeid med byggherren gjennomføres informasjonsmøter, nabomøter og skolebesøk. Det er viktig for oss å hensynta og spille på lag med lokalsamfunnet. Vi søker alltid å samarbeide med lokalt næringsliv, ansette lokal arbeidskraft og har ulike sponsor- og støtteordninger for kultur og idrett i nærområdet rundt prosjektene.

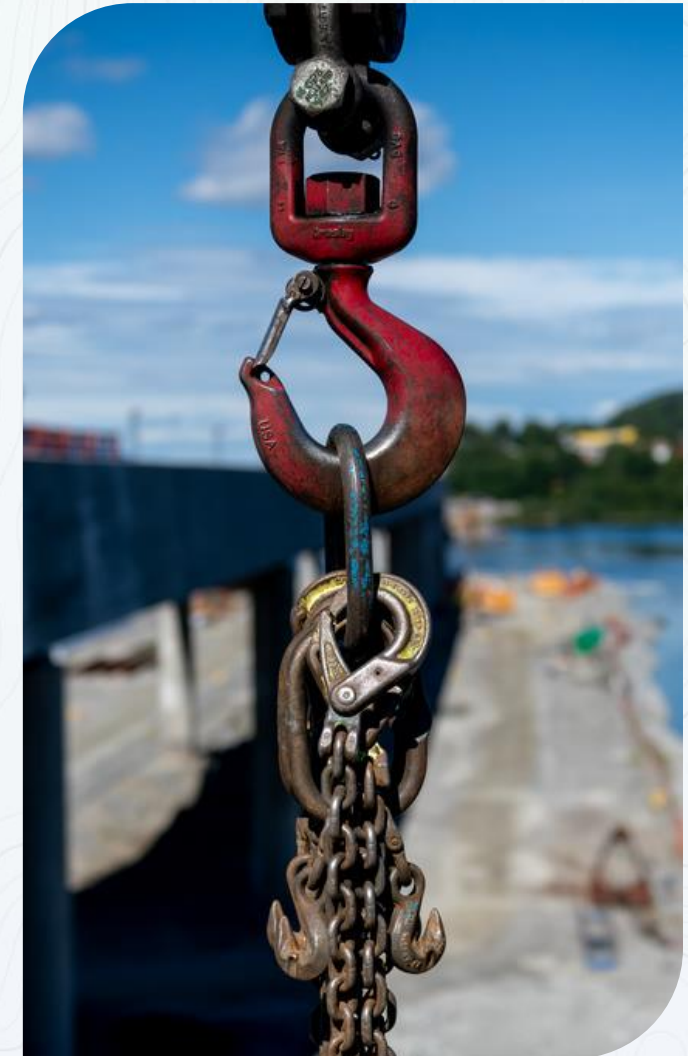


Foto: Tor Kleiven



Måloppnåelse



	Indikator	Definisjon av indikatorer her	Mål	Resultat		
			2024	2023	2022	2021
Trygt Hjem	Skadefrekvens H1, inkl. UE Skadefrekvens H2, inkl. UE		H1= 0 H2=0	H1 = 2,9 H2 = 7,5	H1 = 3,7 H2 = 6,8	H1 = 1,0 H2 = 5,7
Godt og utviklende arbeidsmiljø	Sykefravær Medarbeiderengasjement Turnover Lærlingeandel av fagarbeidere Kvinneandel		4 % 75 % 10 % 10 % Økning	4,5 % - 8 % 10 % 9 %	4,4 % - 15,1 % 9,9 % 7,0 %	5,7 % - 14,8 % 7 % 7,1 %
Anstendige arbeidsforhold	Alvorlige brudd på etterlevelse		0	0	0	0
Klimagassutslipp	Karbonintensitet Scope 1 + Scope 2 (tCO ₂ e/MNOK omsetning)		Reduksjon	6,5	6,9	7,1
Naturmangfold	Skadefrekvens miljø M1		M1= 0	M1= 0	M1= 0	M1= 0
Avfall og sirkularitet	Sorteringsgrad Avfallsintensitet (Tonn avfall/MNOK omsetning)		>85 % 10 % reduksjon	86 % 0,7	86 % 0,9	77 % 0,8
Etikk og antikorrupsjon	Antall ledere og nøkkelpersoner som har gjennomført opplæring i etikk og antikorrupsjon		Antall baseres på årlig risikovurdering	155	141	194





Sosialt ansvar

Vårt bidrag for å sikre HMS, seriøsitet, trafikkisikkerhet og like muligheter står helt sentralt i vårt sosiale ansvar. Vi engasjerer oss fra det helt nære i lokalsamfunnene, til de større bransjerelaterte spørsmålene. Bredden i våre aktiviteter gjenspeiler vårt sosiale ansvar. Robust [læringsordning](#) og [Fremtidens Skole](#) i Vikersund er konkrete eksempler vi er stolte av. Alle **TRYGT HJEM** er vårt fremste mål og går foran alle mål. Det innebærer et sikkert og godt arbeidsmiljø der alle føler seg engasjert og inkludert.



Hovedresultater 2023

Fraværsskader

2,9

H1-verdi, inkl. UE
Bransjenorm: 6,0

Etterlevelse

0

Alvorlige brudd

Kvinneandel

9

%

Trygt Hjem



Vernerunder

285

Gjennomført 2023

Sikker jobb-analyser

203

Gjennomført 2023

H1-skader

5

H2-skader

8

Hvorfor dette er viktig

Bygg og anleggsnæringen er den næringen med flest arbeidsskadedødsfall per år. Ett arbeidsskadedødsfall er ett for mye. Det jobbes godt på bransjenivå med å få ned ulykkestall, men likevel skjer det alvorlige ulykker. Det står helt sentralt å jobbe godt med HMS. Vi som entreprenører blir også evaluert av byggherren på HMS i tilbud og gjennom prosjektgjennomføring.

Vår påvirkning

Våre aktiviteter har en stor iboende risiko og det er mye energi i sving. Vi har et ansvar for å fremme sterk sikkerhetskultur. Ulykker kan gå hardt utover den skadde og deres nærmeste, samt påvirke vårt omdømme. God helse gir god livskvalitet og reduserer faren for sykdom, skader og ulykker.

Styring

Vår visjon er at alle skader kan forebygges. Vi skal ha null dødsfall og skader med fravær som følge av våre aktiviteter. Dette er forankret i vår policy for HMS og kvalitet. Våre retningslinjer, policyer og HMS-rutiner er i tråd med lovkrav og ISO 45001 Arbeidsmiljø og 39001 Trafikksikkerhet. Hæhre var første entreprenør i Norge som ble ISO sertifisert på trafikksikkerhet.

HMS er også forankret i Hæhres forretningsetiske prinsipper. For trafikksikkerhet har vi en egen policy som legger vegtrafikkloven til grunn. Vårt mål for trafikksikkerhet er 0 drepte og hardt skadde i trafikken. Vi stiller krav til kjøretøy-standard, transportutstyr, trafikkatferd, håndtering av trafikkrelaterte hendelser og kompetanse.



STOPP

TENK

SNAKK



Slik jobber vi for å redusere skader

Alle prosjekter jobber målrettet og systematisk for å hindre skader på ansatte, underentreprenører og 3.part. Grunnlaget for at alle skal komme trygt hjem er god risikostyring, sikker arbeidsutførelse, tilstrekkelig kompetanse og en sterk sikkerhetskultur.

Risikovurderinger og sikker jobb-analyser gjennomføres før oppstart av risikofylte arbeidsoperasjoner. Dette er godt etablerte sikkerhetsrutiner i våre prosjekter, som sikrer at alt arbeid utføres på en sikker og kvalitetsmessig måte, uten utslipp til ytre miljø. Vi sørger for at alle ansatte kjenner til rutiner og arbeidsinstruksjoner som er relevante for eget fag. Nytt i 2023 er utarbeidelse av digitale fagpermer, som sikrer at alle fagarbeidere har enkel tilgang på sikkerhetsrutiner for sitt fag via vår interne app.

Kompetanse står helt sentralt i HMS arbeidet. Samtlige ledere gjennomgår vårt digitale HMS-kurs. Vi har digitalisert vårt interne sikkerhetskurs og innført det bransjespesifikke kurset Prosjekt Fareblind . Alle ansatte, innleid arbeidskraft og underentreprenører skal gjennomføre disse kursene oppstart av prosjekter.

Ansaret for sikkerheten er i linjeledelsen, og hver enkelt ansatt, underentreprenører og innleide har et selvstendig ansvar for å sørge for sin egen og andres sikkerhet i tråd med vår personlig sikkerhetsinstruks som signeres før oppstart på anlegg.

Våre viktigste nøkkelparametere for sikkerhetsarbeidet er skadefrekvens, hhv. H1-verdi og H2-verdi. Både H1-verdi og H2-verdien beregnes for egne ansatte , underentreprenører og innleide som jobber på våre anlegg. Våre hovedmål er:

- H1-verdi=0
- H2-verdi=0

Vi har ikke hatt alvorlige skader de siste tre årene som førte til dødsfall eller varige men, og vi har hatt lave skadetall. H1-verdien i 2023 var 2,9 som er en nedgang fra 2022 hvor H1-verdien var 3,7.

Totalt i 2023 har vi hatt 13 skader, hvorav 5 H1-skader og 8 H2-skader. En vesentlig del av våre personskader skjer hos underentreprenører, og H2-verdien for underentreprenører var i 2023 dobbelt så høy som for egne ansatte. De mest fremtredende typene skader i 2023 er kutt, klem, fall/overtråkk og øyeskader. Vi har tro på at igangsatte tiltak, rutiner og barrierer har effekt, men for å være effektive må de kontinuerlig forbedres, etterleves og respekteres.

GRI-indikatorer

GRI 403 Arbeidshelse og sikkerhet:

[403-1](#) Styringssystem for arbeidsmiljø og sikkerhet

[403-2](#) Prosess for å identifisere farer, vurdere risiko og undersøke hendelser

[403-3](#) Bedriftshelsetjenesten

[404-4](#) Arbeidstakeres medvirkning og kommunikasjon om helse og sikkerhet på arbeidsplassen

[403-5](#) Arbeidstakeres opplæring om helse og sikkerhet på arbeidsplassen

[403-6](#) Fremme arbeidstakeres helse

[403-7](#) Forebygging og reduksjon av HMS påvirkninger hos tredjeparter

[403-8](#) Ansatte og innleide som dekkes av HMS-styringssystem

[403-9](#) Arbeidsrelaterte skader

God sikkerhetskultur bidrar til å redusere skader og ulykker. For fire år siden innførte alle selskapene i Infra Group et felles langsiktig og adferdsbasert sikkerhetskulturprogram. Målet er å øke den enkeltes sikkerhetsadferd gjennom bevisstgjøring, trening og motivasjon.

Stopp-tenk-snakk. I forkant risikofylte arbeidsoperasjoner må vi stoppe opp, tenke oss om og snakke sammen. Som et ledd i å innarbeide denne rutinen benytter vi tre enkle ord: STOPP-TENK-SNAKK. Målet er at dette skal bli en naturlig del av alle ansattes vokabular.

Kommunikasjon. Vi har løpende kommunikasjon om relevante temaer i sikkerhetskulturprogrammet gjennom ulike kanaler, slik som morgenmøter og lagsmøter, infoskjermer og Hæhres interne app for ansatte.

Månedens HMS. Hver måned gir vi ut nyhetsbrevet *Månedens HMS*. Her oppsummerer vi ulykkestrender og siste måneds hendelser, samt løfter opp månedens livreddende regel.

Livreddende regler er et kort sammendrag av våre rutiner for våre største risikoområder, og kommuniseres løpende i ulike kanaler for å fremme hvilken sikkerhetsadferd den enkelte skal ha knyttet til risikoområdene. Flere av de livreddende reglene er utarbeidet basert på kurset *Prosjekt Fareblind fra Samarbeid for sikkerhet*, for eksempel fall fra høyde, menneske vs maskin og løfteoperasjoner.

I tillegg er det utarbeidet livreddende regler som er relevante for Hæhre, for eksempel arbeid i tunnel, arbeid nær dypt vann, kuttskader og transportarbeid. Etterlevelse av de livreddende reglene står sentralt i bygging av sikkerhetsatferd.

Sikkerhetskampanjer. Flere ganger årlig har vi temabaserte sikkerhetskampanjer. I 2023 har vi hatt særlig fokus på trafikkikkerhet.

HMS-dagene. I oktober hvert år har vi årlige HMS-dager i alle våre prosjekter. I 2023 ble det arrangert allmøter og HMS-rebus. HMS-dagene gjennomføres med høy oppslutning og skaper stort engasjement.

Trygt hjem runder. I 2023 har vi Trygt hjem runder i alle prosjekter. Dette er en fysisk runde som prosjektledelsen gjennomfører å identifisere og adressere stille avvik gjennom en *Åpen sikkerhetssamtale*. Åpen sikkerhetssamtale er et verktøy for å ha dialog om sikkerhetspraksis ute på arbeidsplassen. Samtalen muliggjør en diskusjon om sikkerhet ute på arbeidsplass mellom leder og fagarbeider.



Foto: Tor Kleiven

Effekten av tiltakene

Vi har siden 2017-2018 hatt en nedadgående skadetrend, og vi har gjennom mange år hatt lave skadetall sammenliknet med gjennomsnittet i anleggsbransjen. Særlige risikoområder knyttet til fall/overtråkk og kuttskader er gjennom temabaserte kampanjer og målrettede tiltak redusert fra foregående år.

Våre underentreprenører er overrepresentert i skadestatistikken, og vi setter særlig fokus på å redusere risiko for skader for underentreprenørene gjennom sikkerhetskulturprogrammet og tiltak i prosjektene.

Vi skal fortsette det systematiske arbeidet for å redusere risiko og antall skader, og fremme det gode samarbeidet internt i konsern.

H1-verdi og H2-verdi inkludert underentreprenører



Godt og utviklende arbeidsmiljø



Fast ansatte

920

Lærlinger

58

Kvinner

85

Hvorfor dette er viktig

Ansatte er vår viktigste ressurs og det er helt grunnleggende at alle skal få muligheten til å ta ut sitt utviklingspotensialer hos oss. Vi vurderes av byggherren på organisasjon, prosjektledelse og kompleksitet i arbeidsstyrken og evnen til å beholde og utvikle essensiell arbeidskraft står helt sentralt. I dette er nærvær av ansatte viktig. Generelt er ikke sykefraværet i bygg og anlegg blant det høyeste, men flere av tilfellene med fravær er knyttet til helseproblemer helt eller delvis forårsaket av jobben.

Komplementære ferdigheter i våre prosjekter fremmer innovasjon og vekst. Mangfold er et spennende begrep som beskriver hvordan vi mennesker er forskjellige på. Det kan være erfaringer, personlighet og oppvekst. For å være konkurransedyktig og attraktive må vi beholde og tiltrekke oss de beste hodene og hendene.

Vår påvirkning

Ansvar, tydelig lederskap og kompetente og engasjerte medarbeidere gir økt produktivitet, tilfredshet og nærvær. Vi skal fortsette å bruke ressurser på kompetanse- og utviklingsprogrammer for våre ansatte

og sikre høyt medarbeiderengasjement. Det ligger potensiale både velferdsmessig for den enkelte og økonomisk for Hæhre å forbedre nærværet. Vår struktur er utelukkende bygd opp for å sikre effektiv gjennomføring av prosjekter, og våre støttefunksjoner bistår våre prosjekter.



Foto: Tor Kleiven
Sosialt ansvar



Styring

I Hæhre skal vi ha et godt arbeidsmiljø hvor alle trives på jobb. Det betyr ansatte som er stolte, lojale, dedikerte og engasjerte. Hæhre gjennomfører anleggsprosjekter med høy grad av egenproduksjon og har alltid satset på internrekruttering og kompetanseoverføring fra erfarne ledere og fagarbeidere til våre unge og lovende. Vi er opptatt av likeverd og søker mangfold. Vi tar avstand fra diskriminering og har nulltoleranse for uetisk atferd. Våre mål for 2024 er:

- Sykefravær < 4 % (Nærvær: 96 %)
- Lærlingeandel > 10 % blant fagarbeidere
- Turnover < 10 %
- Høyt medarbeiderengasjement
- 10 % kvinneandel total

For å nå målet om økt kvinneandel har vi fokusert på å øke kvinneandelen i vår rekruttering. Våre delmål er:

- 10 % kvinnelige lærlinger
- 40 % kvinnelige sommerstudenter
- 50 % kvinnelige nyutdannede nyansatte.

Vi utdyper mer om vårt arbeid med inkludering og mangfold i vår likestillingsredegjørelse 2023 på [våre nettsider](#).

Vi har et velfungerende partssamarbeid med hovedverneombud og hovedtillitsvalgt på heltid som bidrar inn mot å beholde og utvikle ansatte. Over 96 % av våre fagarbeidere er organisert. Samhandling med våre ansatte sikrer medarbeideres medbestemmelse og påvirkning.



Foto: Tor Kleiven

GRI-indikatorer

GRI 403 Arbeidshelse og sikkerhet:

[403-10](#) Arbeidsrelaterte helse

GRI 404 Opplæring og kompetanse:

[404-2](#) Programmer for utvikling av egenskaper og livslang læring som utvikler ansattes verdi i arbeidsmarkedet

GRI 405 Mangfold og likestilling:

[405-1](#) Mangfold i styringsorganer og blant ansatte

GRI 406 Ikke diskriminering:

[406-1](#) Hendelser av diskriminering, konsekvenser og oppfølging

Vårt arbeid for et godt og utviklende arbeidsmiljø

Vårt arbeid for å beholde og utvikle ansatte og sikre et trygt og godt arbeidsmiljø er omfattende. I det videre fremmer vi en rekke initiativer og tiltak for å vise hvordan vi jobber som kompetansebedrift, beholder ansatte, øker mangfold og likeverd og øker nærværet av ansatte på jobb.

Nærværprosjektet

Vi jobber målrettet med forebygging av muskel- og skjelettplager, psykisk helse og ergonomi. Gjennom konseptet «Frisk i Hæhre» har vi i 2023 videreført samarbeidet med selskapet Life Improvement og benyttet deres konsept «Bygg Rygg – med jobben i ryggen», som er en digitalt opplæringsprogram med formål å forebygge muskel- og skjelettplager og sikre god mental helse. Utvalgte nøkkelpersoner på våre prosjekter er ambassadører. Bygg Rygg er et resultatet av et samarbeid mellom NAV (inkluderende arbeidsliv) og BNL, og er skreddersydd for bygg- og anleggsbransjen.

Medarbeiderundersøkelser

Vi har i 2023 testet ut medarbeiderundersøkelser i enkelte prosjekter med fokus på trivsel og sikkerhet. I tillegg gjennomfører vi sluttundersøkelser når en ansatt velger å bytte arbeid. Sluttundersøkelser viser at gjennomsnittscore på en skala 1-5, at 4,2 har vært fornøyd med sin tid i Hæhre. Vår lave turnover på 8% bekrefter at ansatte vil bli hos oss.

Hæhre-skolen

I Hæhre har vi alltid hatt fokus på internrekruttering som gir våre ansatte muligheter for faglig og personlig utvikling og muligheter for videre karriere i selskapet. Hæhre-skolen gir ansatte oversikt over karrieremuligheter og tilbyr et stort utvalg kurs og kompetanseprogram rettet mot ulike fagområder. Hovedmålet er å skape ulike utviklingsarenaer for våre medarbeidere og gjennom dette sikre at vi til enhver tid har rett kompetanse til våres oppdrag.

Seniorpolitikk

Mange av våre ansatte er over 50 år. Dette er ansatte med lang fartstid og essensiell erfaring. Vi har utviklet en seniorpolitikk som tilrettelegger for å beholde kompetansen og erfaring i bedriften og har særlig fokus på å tilretteleggingsmuligheter ved redusert arbeidsevne og kompetanseoverføring fra våre erfarne anleggsarbeidere til de yngre.

Lærlinger

Målet vårt er å utvikle nye dyktige fagarbeidere til Hæhre og bransjen for øvrig som trives på jobb og som kjenner trygghet og mestringfølelse. Det legges stor vekt på kvalitet i opplæringen som ble belønnet med prisen for årets lærebedrift 2024.

I 2023 tok 29 stykker fagprøve og besto denne. 20 av 29 fikk meget godt bestått. Av disse var det 20 som fikk fast ansettelse som fagarbeider. Mange av dagens nøkkelpersoner i Hæhre startet også sin reise i selskapet som lærlinger. I 2023 utgjorde antall lærlinger 10% av andelen fagarbeidere i Hæhre.

Fagbrev for praksiskandidater

Dette er et program som gjør veien til fagbrev for våre ansatte kortere. Det er rettet mot anleggsarbeidere med min. 5 års relevant erfaring. Med dette ønsker vi å bidra til økt andel fagarbeidere i bransjen. I 2023 hadde vi 8 kandidater til dette programmet, som gir oss i dag en fagbrevandel blant fagarbeidere på 60 %.

Lederutvikling

Hæhre har flere ganger årlig samlinger for driftsledere, anleggsledere og prosjektledere samt egne fagsamlinger. Innholdet i samlingene tilpasses målgruppen, og vi tilbyr kurs innen lederutvikling med mål om å gi ledere en bred kompetanseplattform. I 2023 rullet vi ut et omfattende lederutviklingsprogram hvor individuell oppfølging står helt sentralt. For ledere med minimum 2 års ansiennitet tilbys stønad til etter- og videreutdanning. I året som har gått har to ansatte fått tildelt stipend for dette. Ordningen er en finansiell støtte og tilrettelegging for å utvikle og bygge kompetanse innad i selskapet.

Studenter og nyutdannede

Sommerstudentprogrammet vårt tar inn sommerstudenter fra fagskoler, høyskoler og universiteter. Disse skal være tett på produksjon, arbeide med reelle utfordringer, få ansvar og bidra til vårt forbedringsarbeid. I 2023 hadde vi 9 sommerstudenter hvorav 4 jenter, noe som utgjør 44 %. Hæhre håper at dette motiverer elevene til å gjøre en økt innsats med studiene, fullføre skolegangen og jobbe videre i anleggsbransjen og ikke minst i Hæhre en gang i fremtiden.

Mentorordning

Hæhre har erfarne mentorer som fungerer som veiledere for våre nyutdannede. Målet er at det første året skal gi den ansatte mulighet til å lære om ulike fagområder og prøve seg i ulike roller og bli kjent med organisasjonen. Dette gir en unik mulighet for den ansatte og er et tiltak for å sikre fremtidens prosjektledelse eller fagspesialist.

Mangfold og likestilling

Alle ansatte i Hæhre skal oppleve mestring og trivsel i sitt arbeidsmiljø, uavhengig av kjønn, livssyn, etnisitet, seksuell orientering, funksjonshemming, graviditet og permisjon. Breder mangfold og arbeid mot diskriminering er et viktig ledd i kampen om morgendagens kompetanse.



Foto: Tor Kleiven

Mangfold- og likestillingsredegjørelsen vår for 2023 viser at det er et behov for mer målrettet og systematisk forbedringsarbeid med mangfold og å balansere kvinneandelen både i selskapet og i bransjen generelt. I 2023 utgjorde kvinner 9 % av Hæhres ansatte. Vi øker kvinneandelen ved bevisst rekruttering av kvinner, intern satsing på våre allerede kvinnelige ansatte herunder tilrettelegging for muligheter å kombinere arbeid og familieliv. For et økt mangfoldig arbeidsmiljø har vi fått på plass en mangfolderklæring i alle våre stillingsutlysninger og har inkludert spørsmål om diskriminering i vår medarbeiderundersøkelse.

Vi satser høyt på rekruttering av unge arbeidstakere og har vært synlig på over 20 ulike skoler (VGS, Høyskoler og Universitet) rundt om landet i 2023. I dette arbeidet har det vært viktig å nå frem til både menn og kvinner. Vi har knyttet oss til kvinnenettverket *MEF Kvinner* og *Erna-nettverket*, som et ledd i det videre systematiske arbeidet for å øke mangfoldet vårt og sikre likeverd både i bedriften og i bransjen generelt. Videre skal vi samarbeide med selskaper i Infra Group om å utvikle [kvinnenettverket](#) som skal sørge for økt læring, erfaringsdeling og tiltak for tilrettelegging for kvinner i våre prosjekter.

I 2023 ble Infra Group medlem av Diversitas. Dette er bransjens ledende nettverk for inkludering, mangfold og kjønnsbalanse.

Effekten av tiltakene

Tilbakemeldingene fra sluttundersøkelsene og en lav turnover gir oss indikasjon på høy grad av trivsel og motivasjon blant ansatte. Samtidig skal vi fremover ha fokus på å forebygge diskriminering og ubevist diskriminering for å sikre et inkluderende arbeidsmiljø og økt kvinneandel.

Gjennom 2023 har vi god kontroll på sykefravær og har et høyt nærvær på over 95 % . Vi har et velfungerende verktøy på plass for å sikre tett og god oppfølging av den enkelte ansatte. I 2024 skal vi gjennomføre medarbeiderundersøkelse for alle ansatte.

Utvikling sykefravær



Anstendig arbeidsforhold



25

Kontroller på lønns og arbeidsvilkår er gjennomført av underentreprenører

5

Eksterne kontroller og verifikasjoner er gjennomført av Hæhre fra byggherrer

Hvorfor dette er viktig

Anleggsbransjen er forbundet med iboende risiko knyttet til arbeidslivskriminalitet og useriøse aktører. Offentlige oppdragsgivere stiller strenge kontraktkrav som hindrer useriøse aktører å komme inn på prosjekter, og sanksjoner ved mislighold. Fellesforbundet, NHO Byggenæringen, Kommunesektorens interesse og arbeidsgiverorganisasjon i Norge (KS) og Direktoratet for forvaltning og økonomistyring (DFØ) står bak forslag til seriositetsbestemmelser til bruk i bygg og anlegg. Regjeringen innførte strengere krav i 2023 med tiltak mot ulovlig innleie, sosial dumping og arbeidslivskriminalitet, gjennom arbeidet med Norgesmodellen, rettet mot blant annet anleggsbransjen. Noen av disse tiltakene ble iverksatt gjennom forskriftendringer gjeldende fra 01.01.2024.

Offentlig redegjørelse i tråd med åpenhetsloven 2024 er tilgjengelig gjennom våre nettsider og inngår i en felles redegjørelse sammen med InfraGroup og våre søsterselskaper. Det er utført oppdaterte aktsomhetsvurderinger på mennesker, miljø og samfunn som et ledd i å forberede oss mot kommende EU bærekraftdirektiv og i tråd med OECDs prosess for aktsomhetsvurderinger.



Foto: Tor Kleiven

Vår påvirkning

Hæhre jobber i et marked hvor kommunikasjon, oppgaveløsning og etterlevelse av lover og regler påvirker omdømme til bransjen og oss. Vi jobber for en seriøs næring og det innebærer at våre resultater skal oppnås gjennom seriositet og kompetanse, i spill med vår byggherre og våre underentreprenører og leverandører. Vi har kompetanse og gjennomfører kontroller på lønns- og arbeidsvilkår hos våre UE og risikovurderer leverandører til våre prosjekter ut ifra anerkjente internasjonale standarder på menneskerettigheter og arbeidsforhold fra ILO og FN.



Styring

Vi tar aktivt avstand fra og reagerer mot en hver form for useriøsitet, som sosial dumping, lønntyveri, uverdige HMS forhold og svart arbeid, og dette er nedfelt i våre forretningsetiske prinsipper som både ansatte, UE og innleide signerer på.

Hæhre har innarbeidet bransjemodellen for valg av seriøse bedrifter, i tråd med EBAs veileder, oppdatert juni 2022. Målsetningen er at vi gjennom denne skal gjøre gode valg av underleverandører, både underentreprenører og innleie av personell.

Våre mål for 2024:

- Øke bevisstgjøring av barrieremodellen i prosjekt
- Null alvorlige brudd på etterlevelse av lover og regler
- Vi utvikler en bedriftskultur preget av sunn fornuft, godt skjønn og evnen til å håndtere vanskelige situasjoner

Vårt arbeid med å sikre anstendige arbeidsvilkår

Vi benytter kontrakter som stiller strenge krav til underentreprenører og innleie, i tråd med bransjenorm. Vi har en rekke tiltak og interne rutiner, nedfelt i vår barrieremodell, for å fremme seriøsitet fra prekvalifisering til utførelse på våre prosjekter.

Alle våre UE skal være medlem av StartBANK, som er et evalueringssystem for leverandører innenfor bygg og anlegg basert på forhåndsbestemte bransjekriterier. StartBANK driftes og forvaltes av Achilles, mens konseptet er eid av NHO Byggenæringen. Det stilles krav til blant annet gyldig skatteattest, skadeforsikring, firmaattest og HMS erklæring. I våre prosjekter benyttes systemet aktivt i hele prosjektgjennomføringen, hvor oppdatert informasjon er tilgjengelig ift. skatter og avgifter, at relevante forsikringer er på plass, selskapets finansielle situasjon mm. Informasjon kommer fra pålitelige 3.parter som Brønnøysundregistrene og Skattedirektoratet. Hæhre vært deltager i det pågående bransjeinitiativet i StartBANK hvor leverandører som er omfattet av åpenhetsloven skal synliggjøres

Alle våre prosjekter benytter HMSREG for oppfølging av selskap og mannskap som har aktivitet på våre anlegg. Dette er et elektronisk verktøy for registrering av leverandører og mannskap. Det bidrar til enkel registrering av mannskap, og gir bedre oversikt over hvem som befinner seg på våre anlegg til en hver tid. Gjennom dette systemet registreres og godkjennes underentreprenører og innleide som skal utføre arbeid på våre anlegg. Her signeres bla. egenerklæring om etikk og samfunnsansvar og erklæring om lønns og arbeidsvilkår.

Som et ledd i vår påseplikt gjennomfører vi interne og eksterne revisjoner på seriøsitet og lønns og arbeidsvilkår i HMSREG på våre UE. På våre større prosjekter har vi egne seriøsitetsskordinatorer som følger opp arbeidet løpende, i tillegg har vi en fagleder for seriøsitet som bistår prosjektene. Dialog og opplæring av våre UE og leverandører står sentralt og kommer som en naturlig del av våre revisjoner og kontroller.

GRI-indikatorer

GRI 414 Vurdering av sosiale forhold hos leverandører:

[414-1](#) Nye leverandører som ble vurdert opp mot sosiale kriterier

[414-2](#) Negativ påvirkning på sosiale forhold i forsyningskjeden og tiltak som er iverksatt

[Samarbeidspartnere](#)

HMSREG



Effekten av tiltakene

Seriøsitetkontrollene gjennomført i 2023 viser at de aller fleste av våre samarbeidspartnere har ryddige lønns- og arbeidsforhold for sine ansatte. Noen avvik er registrert rundt overtidarbeid og manglende godkjent skiftordning. Disse er lukket og tiltak iverksatt for å unngå at det gjentar seg. Disse avvikene har ikke ført til økonomiske sanksjoner eller utestengelse. Vi bruker mye tid på veiledning og oppfølging av våre UE, spesielt rettet mot arbeidsmiljøloven kap. 10, delvis kap. 14 som angår arbeidstid og innhold i arbeidsavtaler, og dialog med byggherrer rundt forskrift om arbeidstid for sjåførere. I tillegg er det gjennomført ett par større seriøsitetrevisjoner av UE hvor systemer for seriøsitet og oppfølging av kontraktskrav har blitt revidert.



Foto: Tor Kleiven



Klima og miljø

12 ANSVARLIG FORBRUK OG PRODUKSJON

13 STOPPE KLIMAENDRINGENE

15 LIVET PÅ LAND

Hæhre er sertifisert etter ISO 14001. Det betyr at vi jobber etter prinsippet om kontinuerlig forbedring og sikrer at byggherrens bestemmelser og krav, samt lovkrav og interne krav til miljø og klima ivaretas og følges opp i våre prosjekter. Selv om mange av våre klima- og miljøpåvirkninger avhenger av kontrakt, er det vår oppgave å sikre god miljøledelse- og oppfølging, samt fremme gode løsninger for å redusere miljøbelastningen til et minimum.

MI-skader

0

Karbonintensitet

6,5

Tonn CO₂ e/MNOK

Sorteringsgrad i %

86

Hæhres mål: >85 %

Klimagassutslipp



Hvorfor dette er viktig

Klimaendringene representerer en av de største utfordringene i vår tid. Ifølge FNs klimapanel skyldes den globale oppvarmingen i stor grad menneskeskapte klimagassutslipp. Parisavtalen, som Norge har forpliktet seg til, fastsetter mål om å begrense den globale oppvarmingen til godt under 2°C. Norge har også satt et mål om å redusere utslippene med 55% innen 2030 sammenlignet med 1990-nivåene. EU har implementert flere initiativer for å nå disse målene, inkludert European Green Deal og EU-taksonomien, som gir økonomiske incentiver for grønne og bærekraftige aktiviteter. Disse tiltakene vil også påvirke Norge. Bygg- og anleggssektoren står for rundt 40% av de totale klimagassutslippene globalt, og det er derfor avgjørende at vi som bransje tar ansvar for å bidra til betydelige utslippsreduksjoner.

Vår påvirkning

Vår virksomhet har betydelige klimagassutslipp. I 2023 sto dieselforbruket for ca. 32% av de totale utslippene våre, en betydelig nedgang på 14 % fra 2022. Inkluderingen av Scope 3-utslipp vil gradvis redusere andelen av Scope 1-utslipp, uavhengig av spesifikke tiltak. De resterende utslippene er indirekte og knyttet til produksjon og transport av byggematerialer, spesielt sement og betong.

Styring

Vår klima- og miljøpolicy er offentlig tilgjengelig på våre nettsider fra januar 2024. Denne policyen omfavner vår proaktive tilnærming til miljøutfordringer, vår evne til å påvirke våre byggherrer, vårt engasjement for å ta lederskap i miljøspørsmål, samt vår oppmuntring til utvikling og anvendelse av miljøvennlig teknologi. Oppfølgingen av våre mål er en sentral del av linjeledelsen, hvor styret og daglig leder har det overordnede ansvaret.

GRI-indikatorer

GRI 201 Økonomisk prestasjon:

[201-2](#) Økonomiske implikasjoner og andre risikoer og muligheter som følge av klimaendringene

GRI 302 Energi

[302-1](#) Energiforbruk i organisasjonen

GRI 305 Utslipp

[305-1](#) Direkte (Scope 1) klimagassutslipp

[305-2](#) Indirekte (Scope 2) klimagassutslipp fra energibruk

[305-3](#) Andre indirekte (Scope 3) klimagassutslipp

[305-4](#) GHG intensitet

GRI 308 Miljøvurdering av leverandører

[308-1](#) Nye leverandører som ble vurdert opp mot miljøkriterier



Klimagassregnskap



Kategori	Utslipp (Tonn CO ₂ e) ¹⁾			
	2023	2022	2021	2020
Anleggsdiesel, diesel, bensin og biodiesel	22 960	20 461	19 678,50	22 497,60
Scope 1: Direkte utslipp	22 960	20 461	19 679	22 498
Elektrisitet Norge	121	59,6	71	104
Elektrisitet Svalbard	-	299,50	-	-
Scope 2: Indirekte utslipp energiforbruk (lokasjonsbasert)	123	359	71	104
Scope 2: Indirekte utslipp energiforbruk (markedsbasert) ²⁾	9 759	3 747	2 846	4 583
Sum Scope 1 + Scope 2	23 083	20 820	19 749	22 602
Karbonintensitet ³⁾ Scope 1 og Scope 2 (tCO₂e/MNOK)	6,5	6,9	7,1	7,2
Pendling hjem/arbeid (kun bilreiser)	182,5	199,6	-	-
Avfallshåndtering (kun transport)	316,6	400,40	327,80	-
Produksjon av drivstoff (WTT)	5 452,8	4 236,10	4 674	5 240,60
Forretningsreiser ⁴⁾	1 699,20	1 327,10	1 999,20	121,40
Transport utført av UE	6 502,20	1 420,70	-	-
Innkjøpte varer og tjenester (asfalt, betong og stål)	29 737,40	16 028,50	-	-
Scope 3: Andre indirekte utslipp ⁵⁾	43 891	23 600	7 001	5 362
Sum Scope 1 + Scope 2 + Scope 3:	66 973	44 420	26 751	27 964

Tabellen viser beregnet utslipp for 2020 - 2023

- 1) Klimagassutslipp med oppvarmingspotensiale tilsvarende CO₂: CO₂-ekvivalenter
- 2) Hæhre bruker lokasjonsbasert metode for å beregne Scope 2-utslipp, og opplyser her om markedsbasert Scope 2-utslipp til informasjon
- 3) Karbonintensitet beregnes som tonn CO₂e per MNOK omsetning
- 4) Forretningsreiser inkluderer alle flyreiser, uavhengig av om det er pendling eller forretningsreiser
- 5) Scope 3 inkluderte kun forretningsreiser og produksjon av drivstoff frem til 2022



Vårt arbeid for å redusere klimagassutslipp

I alle våre større prosjekter er det etablert et klimagassbudsjett og klimagassregnskap som følges opp i samarbeid med byggherre. Løsninger for å imøtekomme økte tildelingskriterier fra byggherre spesifiseres i hvert enkelt prosjekt i tilbudsfasen og gjennomføres i anleggsfasen. I 2023 har vi lagt vekt på, men ikke begrenset til:

- Optimaliseringer i tilbudsfasen i samarbeid med byggherre, eksempelvis valg av vegtrase, brulengder, uttak av areal og tilrettelegging for ombruk av eksisterende vegnett, konstruksjoner m.m.
- Prosjektspesifikke tiltak som effektiviserer logistikk, elektrifisering og økt bruk av miljøvennlig materialer.
- Økt tilrettelegging for bruk av lokal arbeidskraft som minimerer reise til fra arbeidsplassen
- Oppfølging og implementering av målet om elektrifisert personelltransport innen utgangen av 2024.

I tillegg er Hæhre aktiv i forsknings- og utviklingsprosjekter (FOU) med spesielt fokus på reduksjon av klimagassutslipp i samarbeid med flere aktører i bransjen.

Effekten av tiltakene

Karbonintensiteten som omfatter direkte utslipp fra drivstofforbruk og indirekte utslipp fra elektrisitetsforbruk er redusert med 6% siden 2022. Vi har hatt en nedadgående trend i karbonintensitet siden 2020. Reduksjon skyldes blant annet fokus på energieffektiv maskinbruk, bedre planlegging av massehåndtering og en utvikling i maskinpark og teknologiske hjelpemidler.

Våre utslipp varierer betydelig basert på type og mengde aktivitet. 2023 var preget av høy aktivitet og prosjekter med mye karbonintensiv materialbruk. Blant annet med flere store tunnelprosjekter. Selv om vi har økt bruken av lavkarbonmaterialer, førte høyere forbruk enn året før til høyere utslipp. Våre historiske data for indirekte utslipp er svært begrenset, og det er derfor ikke mulig å tolke en klar trend i utviklingen.

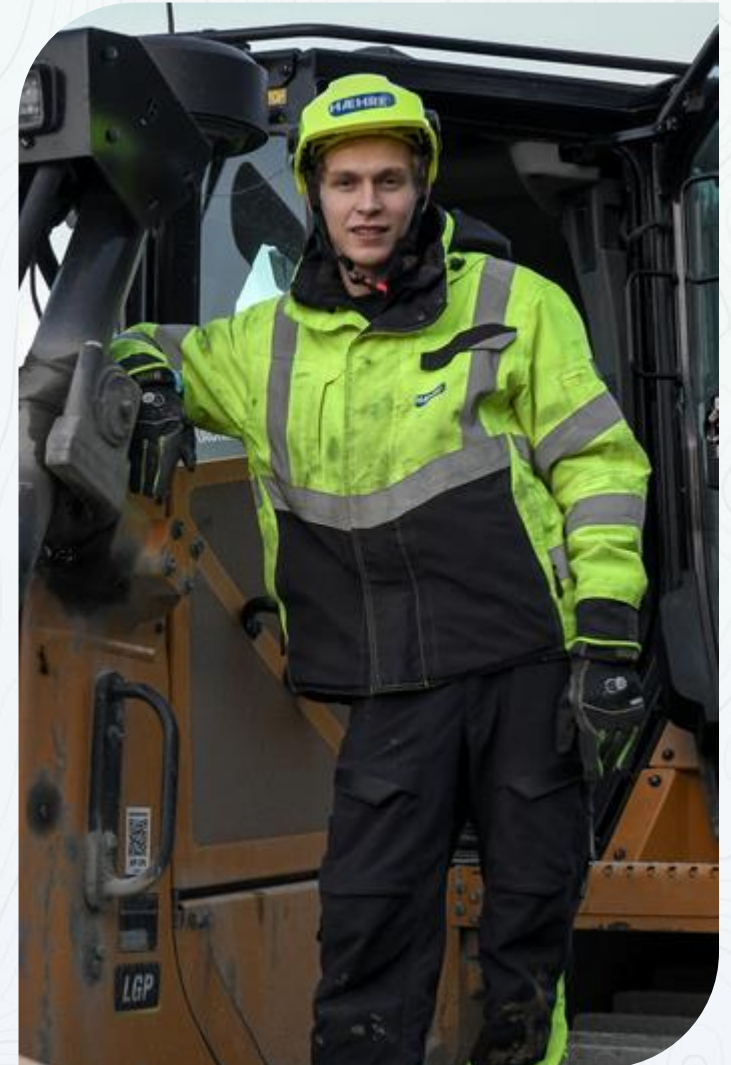


Foto: Tor Kleiven

Naturmangfold

Hvorfor dette er viktig

Et velfungerende økosystem sikrer tilgang til rent drikkevann, mat og frisk luft og er essensielt for vår eksistens. Ut over disse grunnleggende behovene, spiller ulike naturtyper som regnskoger, myrer og våtmarker en vital rolle i kampen mot klimaendringer gjennom deres evne til å absorbere og lagre karbon. FNs naturpanel rapporterer at naturmangfoldet står overfor en alvorlig trussel, med estimater som antyder at en million arter står i fare for utryddelse i dette århundret. Den samme bekymringsfulle trenden observeres også i Norge, hvor tap av natur sammen med klimaendringer utgjør den fremste miljøutfordringen globalt sett.

Tapet av biologisk mangfold skyldes hovedsakelig fem menneskeskapte faktorer: endringer i arealbruk, overutnyttelse av naturressurser, klimaendringer, forurensning og spredning av invasive fremmede arter til nye områder.

I desember 2022 ble verdens nasjoner enige om en felles naturavtale med mål om å stoppe og omvende nedgangen i biologisk mangfold innen 2030. Dette initiativet vil bli fulgt opp av nasjonale handlingsplaner, hvor Norges regjering allerede har tatt skritt i riktig retning. Disse tiltakene inkluderer etablering av et system for biologisk mangfold-regnskap samt flere lov- og reguleringsendringer med betydelige samfunnsmessige implikasjoner.

GRI-indikatorer

GRI 304 Biologisk mangfold:
[304-2](#) Betydelige påvirkninger av aktiviteter, produkter og tjenester på biologisk mangfold



Foto: Prege AS

Vår påvirkning

Hæhre påvirker direkte og indirekte naturmangfoldet gjennom endringer i arealbruk, anleggsaktiviteter, samt miljøpåvirkning fra utvinning, forbruk av naturressurser og klimagassutslipp. Vår sektor innebærer også en betydelig risiko for påvirkning av naturmangfoldet gjennom jord- og vannforurensning samt spredning av invasive arter ved masseforflytning.

Endringer i arealbruk og fragmentering av habitater utgjør en vesentlig trussel mot naturmangfoldet. En betydelig andel av Hæhres aktiviteter består av anleggsutvikling i tidligere uberørte naturområder, som ofte er rike på biodiversitet og fungerer som kritiske karbonreservoarer. Norges mest karbonrike og artsrike økosystemer, som myrer og våtmarker, påvirkes fortsatt av utbyggingen av vei- og jernbanenett. Konstruksjon av ny infrastruktur, som veier og jernbane, skaper barrierer som kan hindre bevegelse og tilgang til viktige habitatområder for arter, og dette utgjør en betydelig trussel for mange arter som kan bli isolert fra sine naturlige habitater.

Styring

Vi forplikter oss til å minimere arealinngrep og bevare naturmangfoldet i våre prosjekter ved å implementere beste praksis, som spesifisert i vår klima- og miljøpolicy. Hvert prosjekt er utstyrt med en miljøoppfølgingsplan som detaljerer relevante miljøaspekter, krav, ansvarsområder og tiltak. En dedikert miljøleder eller -koordinator overvåker prosjektet og støtter prosjektet i arbeidet med miljø og klima.

Slik jobber vi for å redusere vår belastning på naturmangfold

Enhver hendelse med potensiell eller faktisk miljøpåvirkning rapporteres i vårt styringssystem. Dette inkluderer uønskede hendelser som ikke forårsaker påvisbare miljøskader utenfor anleggsområdet, brudd på krav i lover, forskrifter og reguleringer, samt mindre miljøhendelser som umiddelbart rettes opp.

Vi har ikke hatt alvorlige miljøhendelser på seks år. Dette innebærer skader som påvirker områder utenfor anleggsområdet selv etter opprydding, eller hendelser som resulterer i myndighetsreaksjoner. Dette gjelder også inngrep i soner for kulturminner og naturmiljø. Vi ser en økende tendens til rapporteringsfrekvensen av miljøhendelser med lavere alvorlighetsgrad. Forurensning av jord og vann er fremtredende i vår miljøhendelsesstatistikk for 2023

I de fleste av våre prosjekter gjennomføres konsekvensutredninger som inkluderer vurderinger av naturmangfold. Dette danner grunnlaget for byggherrens tidlige konseptvalg og krav til entreprenører. Vi tilbyr løsninger for å ivareta, kontrollere og fremme biologisk mangfold, og følger tiltakshierarkiet for å unngå, begrense, avbøte, restaurere eller kompensere for påvirkninger på naturmangfoldet.

Tiltak rettet mot å forhindre spredning av fremmede arter, bevare rødlistede arter og andre naturverdier følger prosjektspesifikke rutiner og tiltaksplaner. Dette inkluderer bevaring av toppjord for naturlig revegetering, optimal logistikk, merking av ulike massetyper og bruk av fysiske og digitale barrierer for å unngå inngrep der naturverdier skal bevares.

Vi søker å bevare kantvegetasjon langs vassdrag så langt det er mulig. Ved omlegging av bekker og elver utformes disse for å etterligne naturlige vannløp uten vandringshindre, men med strukturer som fremmer levevilkårene for fisk og andre vannlevende organismer. Faunapassasjer og grøntområder utformes i samarbeid med eksperter.

Ved utslipp av drivevann fra tunneler og annet anleggspåvirket vann, har vi renseanlegg som minimum oppfyller myndighetskravene. Vi gjør tiltak for å begrense påvirkningen av vann og resirkulerer der det er mulig. Vi har gode rutiner for å redusere risikoen for store konsekvenser ved uhellsutslipp, for eksempel ved å unngå lagring av drivstoff eller andre farlige kjemikalier i nærheten av vann i våre prosjekter.

I flere prosjekter har fremdriften blitt påvirket av gyte- og hekketider, og dette er aspekter vi sikrer at vi tar hensyn til i tidlig planlegging.

Arealinngrep og trasévalg er to faktorer som påvirker naturmangfoldet og klimagassutslipp. Vi søker å oppnå best mulig massebalanse, optimale konstruksjoner og unngår unødvendige inngrep. Vi fremmer tiltak for å redusere uttak av viktige karbonlagre som myr, skog, jordbruksarealer og vannforekomster. For eksempel kan vi endre plassering eller forlenge bruer for å unngå påvirkning av strandsonen, kantvegetasjon og vannmiljøet.

Effekten av tiltakene

Vi fokuserer på miljødelse i våre prosjekter og vil fortsette å forbedre våre indikatorer for naturmangfold. Arbeidet med å utvikle mer presise og omfattende indikatorer vil være en prioritert oppgave fremover. I BREEAM-prosjekter følges dette temaet nøye opp med både kvalitative og kvantitative dokumentasjonskrav for å oppfylle kriteriene.

For eksempel har vi økt den lokale verdien av enkelte habitater ved å forbedre tilretteleggingen for vannlevende dyr gjennom fjerning av hindringer for vandring og etablering av fiskehotell. Foreløpig har vi ikke gjennomført etterundersøkelser for å dokumentere effektiviteten av disse tiltakene.

I de kommende årene vil vi undersøke hvordan vår virksomhet kan påvirke og bli påvirket av naturen som en finansiell mulighet og risiko. Dette arbeidet inngår som en del av forberedelsene mot kommende EU bærekraftdirektiv.

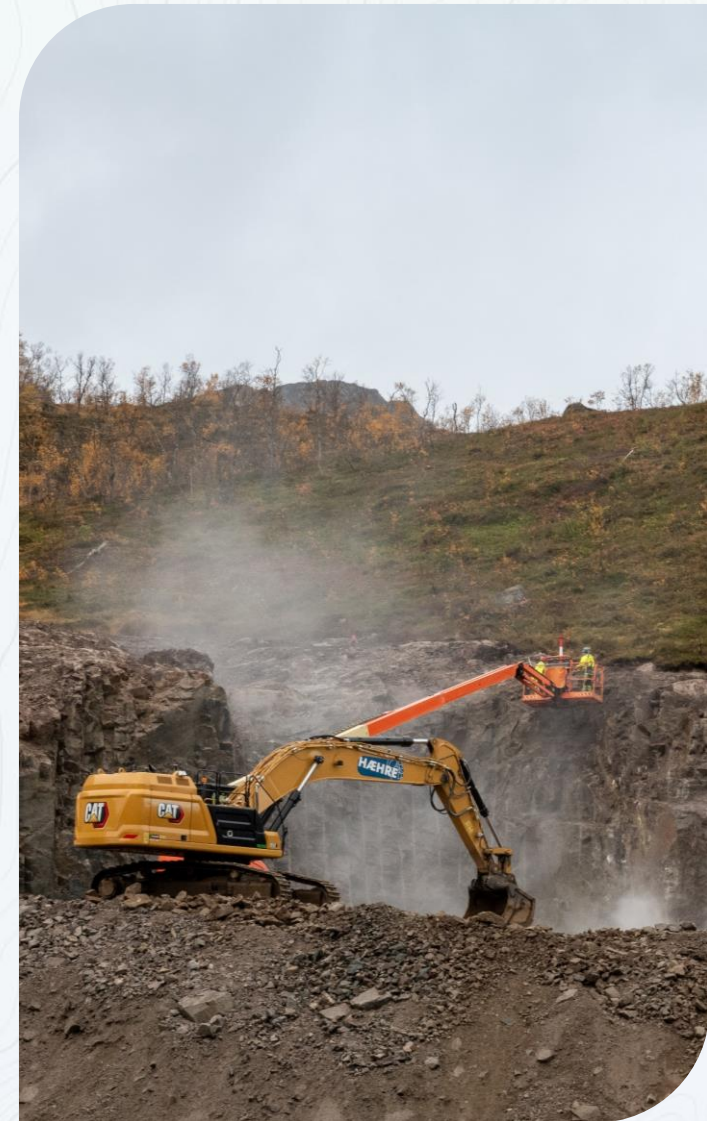


Foto: Tor Kleiven

Avfall og sirkularitet

Hvorfor dette er viktig

I arbeidet med å beskytte miljøet og bekjempe klimaendringer, er det avgjørende å maksimere effektiviteten i bruken av ressurser. Dette omfatter å investere i kvalitet under produksjon og vedlikehold, samt å forlenge levetiden til produkter gjennom reparasjon, oppgradering og gjenbruk.

Vår påvirkning

Vår virksomhet er betydelig avhengig av materialer og råvarer, hvorav de mest fremtredende er steinmasser, betong- og sementprodukter, stål og asfalt. Disse materialene er primært basert på ikke-fornybare naturressurser. Bygg- og anleggssektoren genererer store mengder avfall, hvor de største fraksjonene er masser, betong, stål og trevirke. Mesteparten av avfallet fra våre anleggsprosjekter blir nøye kildesortert. Vi har mye ombruk på anleggene våre. Spesielt stein- og løsmasser, men og asfalt og forbruksmateriell.



Foto: Tor Kleiven

Styring

I samsvar med vår klima- og miljøpolicy forplikter vi oss til å prioritere energi- og ressurseffektive løsninger som fremmer sirkularitet og reduserer vårt klimaavtrykk. Vi legger vekt på løsninger som reduserer avfall og fremmer gjenbruk.

Slik jobber vi for å redusere avfall og fremme sirkulære løsninger

Alle våre prosjekter implementerer avfallsplaner og utarbeider sluttrapporter på avfall. I oppstarten av prosjektet gjennomgår vi forventede avfallstrømmer for å identifisere muligheter for ombruk, enten internt i prosjektene eller eksternt for andre formål. Dette inkluderer vurderinger av masser, materialer og konstruksjonselementer, slik som forskaling, med tanke på gjenbrukspotensial. I mange tilfeller kan tilpasninger i konstruksjonene og valg av traseer bidra til å minimere behovet for massehåndtering eller åpne opp for nye muligheter for ombruk. Prosjektene legger til rette for god avfallshåndtering og kildesortering for rett behandling og lagring av avfall.

Våre mål er:

- 10 % årlig reduksjon av avfallsmengder. Målt i avfallsintensitet (avfallsvekt/omsetning).
- Sorteringsgrad: > 85 %

Vi jobber med å optimalisere våre innkjøpsmengder og størrelser av materialer for å minimere risikoen for forsinkelser og redusere mengden avfall. Totalentrepriser, OPS kontrakter og samspillskontrakter gir muligheter for å optimalisere og påvirke materialvalg. Det vurderes prosjektspesifikt hvilke løsninger som gir best kvalitet, levetid, pris og miljømessige fordeler. Vi bidrar med vår kompetanse for å fremme og skape gode løsninger i samarbeid med byggherre.

Transport av avfall medfører klimagassutslipp, og det kreves betydelig energi for håndtering av avfallet. Ubehandlet avfall kan forårsake forurensning og utgjøre en betydelig miljørisiko. Derfor er det avgjørende å sikre forsvarlig håndtering av avfallet på anleggene våre og ha fullstendig oversikt over avfallssammensetningen før det omdannes til ressurser for gjenbruk. Dette inkluderer både masser og andre bygningsmaterialer som potensielt kan gjenbrukes, men som også kan inneholde høye konsentrasjoner av miljøgifter.

For å øke fokus og sikre dokumentasjon på ombruk har vi 2023 gjennomført ombrukskampanjer i prosjektene, samt innført tiltak for å forbedre metodikken for overvåkning og registrering av ombruk. Vi er også i ferd med å teste en applikasjon for vareflyt, som vil gjøre ombruk mer tilgjengelig. Videre har vi et godt samarbeid med lokalsamfunnet for salg eller donasjon av overskuddsmateriell. Dialog med leverandører for å påvirke og samarbeid om tiltak som fremmer muligheter for retur, produksjon av materialer i tilpassede dimensjoner og redusert bruk av emballasje er også sentrale tiltak.

I løpet av 2023 har vi engasjert oss i et samarbeid med klesleverandøren TESS om ombruk av arbeidsklær for ansatte. Dette bidrar til at fullt brukbart arbeidstøy kan ombrukes gjennom bestillingssystemet for arbeidstøy for våre ansatte. Les mer om det [her](#)

Vi har jobbet i 2022/2023 med å øke kvalitet på rapportering av avfallsstrømmer, hhv. sikre helhetlig oversikt over hvordan alt generert avfall fra våre anleggsområder blir håndtert videre av avfallsmottak, enten til materialgjenvinning, forbrenning med og uten energigjenvinning og deponi. I tillegg til registrering av ombruksmaterieell, gir dette et godt grunnlag for videre arbeid med fornybare og ikke-fornybare ressursstrømmer inn og ut av anleggsområdet.

GRI-indikatorer

GRI 306 Avfall

[306-1](#) Avfallsgenerering og avfallsrelaterte påvirkninger av betydelig omfang

[306-2](#) Håndtering av avfallsrelaterte påvirkninger av betydelig omfang

[306-3](#) Generert avfall

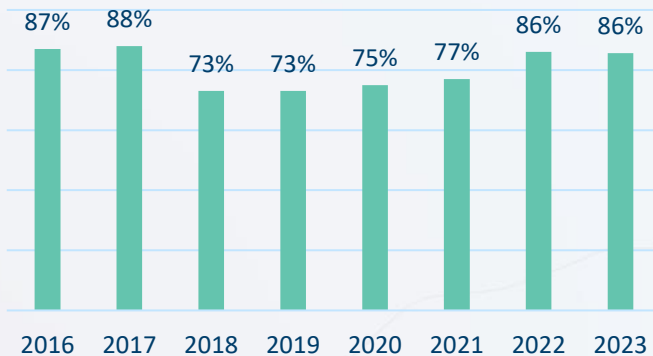
[306-4](#) Avfall til materialgjenvinning

[306-5](#) Avfall til forbrenning og deponi

Effekten av tiltakene

I løpet av 2023 har vi overgått vårt opprinnelige mål om en sorteringsgrad på 85%, og vi har sett en betydelig økning i sorteringsgraden de siste årene. Dette skyldes økt oppmerksomhet og forbedret infrastruktur for avfallssortering. Når det gjelder avfallsreduksjon har vi oppnådd en reduksjon i avfallsreduksjon på 24%, noe som overgår målet på årlig reduksjon 10 %. Av alt generert avfall i 2023 gikk 37 % til materialgjenvinning. Vi skal fortsette å jobbe for å sikre effektiv ressursbruk og sirkulære løsninger fremover, samt sikre kvalitet på data knyttet til ressursbruk og sirkularitet.

Sorteringsgrad Avfall





Styringsmessige forhold

Høy etisk standard og kvalitet i alle ledd

Hæhre skal være den foretrukne entreprenøren for byggherren og inneha høy tillit og pålitelighet. I dette arbeidet er vi avhengig av en høy etisk standard og seriøsitet hos hver enkelt medarbeider og alle samarbeidspartnere. Hæhres forretningsetiske prinsipper setter tydelig krav og forventninger for ansatte og samarbeidspartnere. Vårt kvalitetssystem er sertifisert etter ISO 9001: kvalitet og vi skal gjøre det «rett første gang» i alle ledd. I 2016 ble Hæhre, som første norske entreprenør sertifisert etter ISO 37001: Antikorrupsjon. Våre risikostyringsprosesser følger prinsippene i ISO 31000: Risikostyring.



Risikostyring

Vi har særlig fokus på å velge riktige prosjekter gjennom risiko- og mulighetsanalyser forankret i vår prosjektstyringsmodell. Risikogjennomganger utføres i tilbudsfasen og gjennomgås av prosjekteiere før forpliktende tilbud leveres byggherre. Prosjektstyringsmodellen vår er et rammeverk for operasjonalisering med integrerte beslutningsporter og som fører prosjektdeltakerne gjennom definerte prosjektaktiviteter i en bestemt rekkefølge. Som en støtte er det etablert et sentralt risikoregister. I utførende fase av prosjektet har prosjektleder ansvar for løpende oppfølging av risiko, og for større prosjekter er det egne risikogjennomganger sammen med representanter fra øverste ledelse og styret.

Kvalitet i alle ledd

Kvalitet for oss innebærer å gjennomføre jobben rett første gang i tråd med byggherrens krav og bestemmelser, noe som har stor betydning for effektivitet, framdrift og økonomi. Våre prosesser i prosjektstyringsmodellen bidrar til å effektivisere ressurser ved oppstart, gjennomføring og avslutning. Vi rapporterer uønskede hendelser på kvalitet og vurderer løpende kostnader knyttet til kvalitetsfeil og avvik, som et ledd i vårt forbedringsarbeid.



Foto: Tor Kleiven

Felles digitaliseringsstrategi og innovative løsninger

Innovasjon og digitalisering er en del av løsningen for det grønne skiftet. Hæhre har verdiskapende innovasjon som et strategisk område i strategien fram mot 2026, og har en felles digitaliseringsstrategi sammen med morselskapet Infra Group. Vi leter kontinuerlig etter forbedringer og nye måter å gjøre ting på. Innovasjon i anleggsprosjekter koster, men gir langsiktige gevinster for involverte aktører hvor man sammen finner nye og effektive løsninger og arbeidsmetoder. Byggherren er en viktig pådriver i dette arbeidet.

Prosjekter benytter modellbasert bygging, uten bruk av tegninger. BIM står for Building Information Modeling, og er en arbeidsmetodikk som bruker modeller for å hente ut informasjon og gjennomføre prosjekter. Vår BIM-avdeling tilrettelegger for å få korrekt arbeidsgrunnlag ut til linja og sikrer en smidig modellbasert bygging i våre prosjekter. I tillegg benyttes samhandlingsmetodikken VDC (Virtual Design and Construction) i flere prosjekter og muliggjør involvering, ytelsesmålinger og kontinuerlig forbedring av praksis på en helt nye måte.

I 2023 har Ditio vært et høyt prioritert området. Ditio er et system for å digitalisere informasjonsflyt i våre prosjekter, og sikrer dokumentasjon for tidsnær timeføring mot aktiviteter og masseforflytning i prosjekt. Det gir oss god kostnadskontroll og kontraktsoppfølging.

Det er gjort, og vil komme flere endringer for økt tilrettelegging for bærekraft og innovasjon i håndbøker og tekniske regelverk. Vi bruker vår kompetanse til å fremme optimaliseringer og løsninger for å sikre verdi for byggherre og samfunn der kontrakter gir handlingsrom for dette. I flere anbud blir vi belønnet av byggherren for å fremme slike løsninger. I dag behandles alternative innovative løsninger i prosjektene med fravikssøknader til byggherren.

Hæhre deltar med representanter i ulike fora sammen med bransjen for å bidra til en mer bærekraftig endring.

Fra 2024 skal vi fortsette vår digitaliseringsferd og finne gode innovative løsninger i våre prosjekter. Dette er og vil bli et viktig satsingsområde fremover.



Foto: Tor Kleiven

Etikk og antikorrupsjon



155

Antall ledere og nøkkelpersoner som har gjennomført opplæring i etikk dilemmatrening

Hvorfor er dette viktig for oss?

Korrupsjon undergraver konkurranse og er skadelig for samfunnet. Etterlevelse av etiske normer og regler er et viktig premiss for at bransjen skal fungere.

Vår påvirkning

Som en stor anleggsaktør er Hæhre i posisjon til å bidra og stille krav som vil påvirke bransjen i positiv retning. Vi erkjenner at det er utfordringer i bransjen. Risikoen for korrupsjon har vi vurdert til å være høyest i tilbud og marked og i vårt samarbeid med tredjeparter som underentreprenører, innleie og leverandører. Hæhre er, som første entreprenør i Norge, sertifisert etter ISO 37001, som er en internasjonal sertifisering for antikorrupsjon. Vi viser med dette at vi vinner kontrakter på ærlig vis, jobber med etterlevelse og lever opp til gjeldende lovkrav og normer på området.

Slik styrer vi

Ansatte eller andre som representerer Hæhre skal ikke motta, eller gi, personligegaver eller andre fordeler fra eksterne selskaper, samarbeidspartnere eller offentlige virksomheter. Styrets rolle og tonen fra toppen er et sentralt element i Hæhres antikorrupsjonsprogram. Vi har nulltoleranse for korrupsjon og annen uetisk atferd, dette er nedfelt i våre forretningsetiske prinsipper, godkjent og signert av styret og daglig leder. Vi viderefører og forplikter våre UE og leverandører til å følge våre etiske prinsipper gjennom kontrakt.

Slik jobber vi med antikorrupsjon

Hæhres antikorrupsjonsprogram skal sikre måloppnåelse og etterlevelse i tråd med standarden. For ansatte har vi en veileder «Over Streken» som gir konkrete eksempler på hvordan etiske dilemmaer skal håndteres, og hvordan ulike situasjoner skal håndteres. Hæhre gjennomfører kurs med dilemmatrening i etikk og antikorrupsjon på jevnlig basis og har krav om gjennomføring minimum hvert andre år.

GRI-indikatorer

GRI 205 Antikorrupsjon:

[205-1](#) Deler av virksomheten som er vurdert opp mot korrupsjonsrisiko

[205-2](#) Kommunikasjon og opplæring om antikorrupsjon

[205-3](#) Bekreftede tilfeller av korrupsjon og iverksatte tiltak

Kurset er spesielt rettet mot styret, ledergruppen, linjeledelse, innkjøpere, og flere sentrale roller, med påfølgende bekreftelse for etterlevelse. Det gjennomføres også dilemmatreninger på samlinger gjennom året. Det gjennomføres årlig en risikovurdering av stillinger og kompetansekrav knyttet til etikk og antikorrupsjon. Alle elementer i ISO 37001 er innarbeidet i vårt styringssystem og omfatter bla. tiltak innenfor fakturabehandling, vurderingsprosesser ved ansettelse, oppkjøp og fusjoner.

Effekten av tiltak

I 2023 hadde 155 ledere og nøkkelpersonell gjennomført opplæring i etikk og antikorrupsjon. Det er ikke avdekket tilfeller av korrupsjon i 2023, og det er heller ikke mottatt varsler knyttet til antikorrupsjon. Vi har avdekket forbedringer i vårt kurs for etikk og antikorrupsjon. Oppdateringer av konkrete dilemmaer skal styrkes i 2024.





Historier fra Hæhre

Foto: Tor Kleiven

VI BYGGER FREMTIDEN



Fremtidens Skole i Vikersund

Praktisk ungdom er en viktig ressurs. Det er en utfordring i samfunnet at vi kun blir målt på evnen til å tilegne oss teori. Hæhre har alltid hatt fokus på mennesker som faller utenfor det tradisjonelle skoleløpet.

Hvert år tas det inn elever fra ungdoms- og videregående skole i alderen 15-23 år, hvor det gis praktisk opplæring av erfarne instruktører med mål om tilrettelagt opplæring og praktisk forberedelse til arbeidslivet. Elevene går videre som lærekandidater eller lærlinger med mål om fremtidig ansettelse.

I juni 2023 har 145 elever gjennomført sitt alternative løp i Fremtidens skole siden oppstart i 2016. For 130 av dem har det resultert i fagbrev/lærlingeplass eller arbeid.





Kvinnenettverk

Vi er en aktiv pådriver i Infra Group initiativet *Jenter i Anlegg*. Dette er kvinnenettverk for alle kvinner på våre anleggsplasser hvor formålet er å beholde og tiltrekke oss flere kvinner til anleggsbransjen. Nettverket sikrer en møteplass på tvers av selskaper, fag og avdelinger og gir kvinner en mulighet for å nettverke med andre kvinner. Det skal være et sted for bred kunnskapsdeling, hvor tiltak for å beholde kvinner og fremmes, deles og implementeres.

Hæhre deltar i tillegg med representanter i Norges Arbeidsmandsforbud (NAF) sitt kvinnenettverk, Erna-nettverket opprettet i 2023, i tillegg til deltakelse i kvinnenettverket i Maskinentreprenørens Forbund (MEF).

Årets lærebedrift 2023

Hæhre er en populær lærlingbedrift, og tar årlig imot om lag 300 søknader og rekrutterer fra hele landet. Vi er svært stolte over å vinne Årets lærebedrift for 2023. Den høythengende prisen ble delt ut på Arctic Entrepreneur januar 2024. Det er syvende året på rad MEF deler ut prisen, en pris som er svært prestisjefyllt. Prisen ble delt ut av kunnskapsminister Kari Nessa Nordtun. Les mer om juryens begrunnelse for Årets lærebedrift [her](#)

Hæhre tilbyr læreplass innenfor et bredt spekter av fagområder:

- Veg & anleggsfaget
- Fjell & Bergverksfaget
- Betongfaget
- IKT-fag
- Anleggsmaskinførerfaget
- Automatiseringsfag
- Kontor & administrasjonsfaget

«Det er viktig for oss å være med å forme fremtidens fagarbeidere og at lærlinger har det bra hos oss. Før oppstart har vi en lærlingesamling med kurs og sosiale aktiviteter for å la lærlingene bli bedre kjent med oss og hverandre. Hver lærling følges tett opp i prosjektene av våre erfarne fagarbeidere og ledere. Før fagprøven samles vi igjen for å hjelpe lærlingene med å stille godt forberedt til fagprøven. I 2023 hadde vi 29 lærlinger som tok fagprøve – og besto denne! Hvorav 20 fikk meget godt bestått. Av disse fikk 20 fast ansettelse.»

-Marius Holta, Lærlingeansvarlig.



Foto: Tor Kleiven



Utplassering av elever på våre anlegg

Vi tilbyr utplassering på våre prosjekter for elever på videregående, VG2 og VG3, i tillegg til elever fra Fremtidens skole i Vikersund. Under utplassering får eleven relevant praktisk erfaring, og muligheten til å bli bedre kjent med oss og anleggsbransjen

Gjennom skoleåret 2023/24 har vi hittil hatt 8 elever utplassert primært over en 14 dagers skiftperiode eller lenger.

Vi legger til rette for relevant praksis for de som utdanner seg innenfor våre fag!

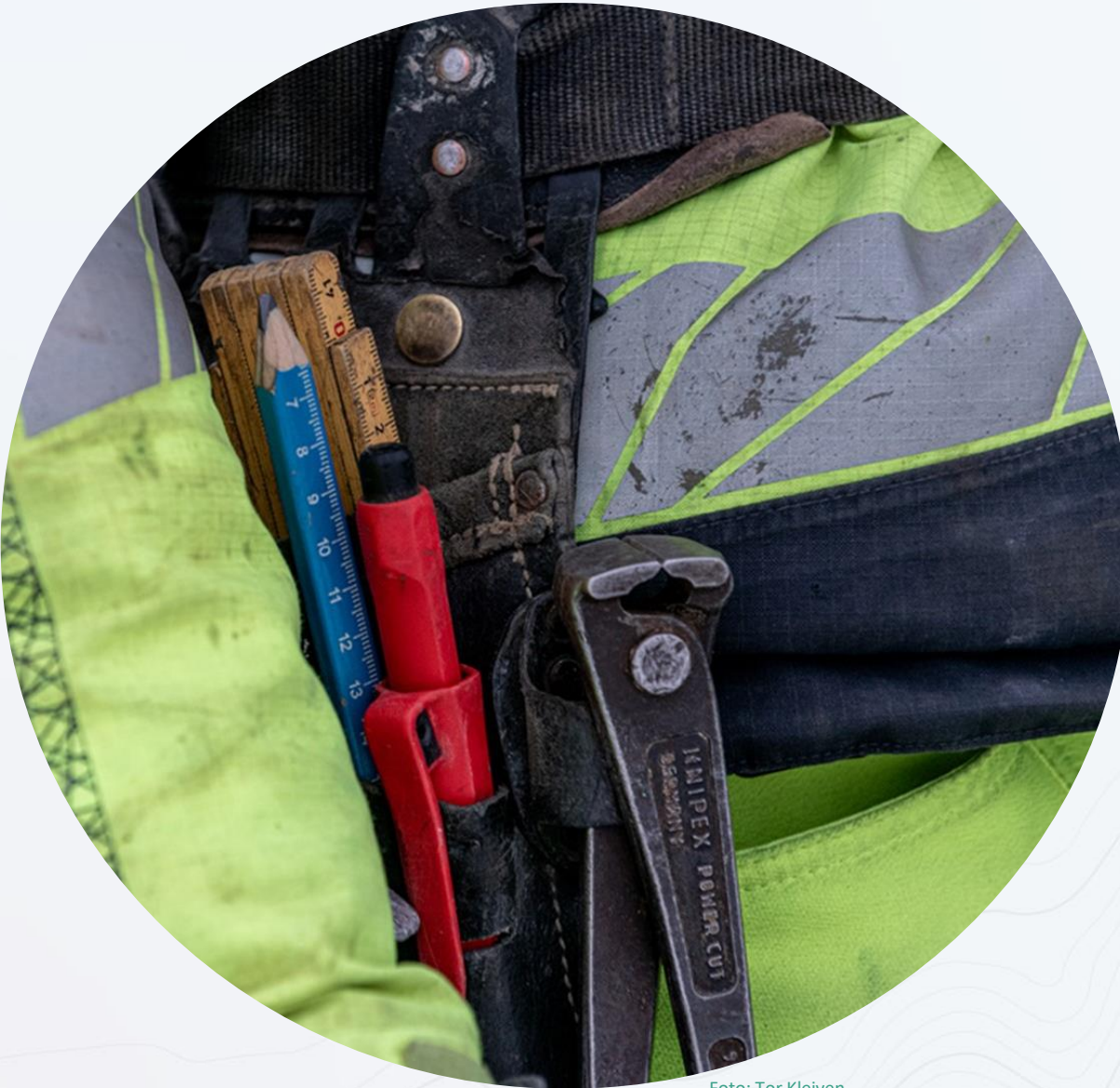


Foto: Tor Kleiven

Hæhre først med ombruk av arbeidsklær

Hæhre og TESS startet i april i 2023 med et pilotprosjekt på innsamling og ombruk av arbeidsklær fra prosjektene. Det er samlet inn hundretalls fullt brukbare arbeidsplagg, som får et nytt liv. Sammen med leverandøren Mascot Workwear er det utviklet en løsning i nettbutikken SmartStore, hvor man kan velge mellom nytt fra leverandøren eller brukt arbeidstøy fra eget lager. I tillegg til miljømessig bærekraft, har prosjektet har en høy grad av sosial bærekraft, der det benyttes virksomheter med stor grad av tilrettelagt arbeid, inkludering og mangfold. Alle klærne i ombruksprosjektet får egen ombrukslogo.

Henvendelsen fra Hæhre om mulighet for ombruk av arbeidsklær og re-salg av dette var veldig spennende. Alle arbeidsklær blir gjennomgått og kontrollert. Lommer blir tømt, plagget blir sjekket for skader og sendt til rensing. Rensing blir utført hos ASVO Modum, som er en virksomhet med tilrettelagt arbeid. Eventuelle reparasjoner blir utført av Moving Mamas, en virksomhet som legger til rette for at innvandrerkvinner skal komme i arbeid. Dermed er vi også med å legge til rette for mangfold og inkludering.

-kundeansvarlig Stian Solbakken i TESS Vikersund ,[referanse](#) - www.bygg.no





Foto: Tor Kleiven

Partner i Diversitas

Hæhre har som en del av Infra Group blitt partner i Diversitas i 2023, som er Norges ledende nettverk for mangfold og kjønnsbalanse i bygg- og anleggsbransjen. Partnerskapet er en naturlig del av konsernets og Hæhres satsing på arbeidet med inkludering og mangfold.

Nettverket er en møteplass for bransjen, og vi jobber i samarbeid for å øke bransjens attraktivitet, og gjennom arbeidet skape holdningsendring og økt kompetansevekst i årene som kommer. Hæhre trenger ulik erfaring, kompetanse og aldersspenn, og vi jobber for forstå verdien av team med ulike syn og forskjellige bakgrunner.

Les mer om Diversitas [her](#)

Hæhre med god miljøoppnåelse på E39 Mandal Øst – Mandal By

Hæhre har stått for regulering og bygging av E39 Mandal Øst – Mandal By og fikk karakteren «**excellent**» for anleggsgjennomføring i bærekraftsertifiseringen Breeam Infrastructure.

Prosjektet ble ferdig sertifisert i 2023, og oppnådde nest beste score man kan oppnå. Prosjektet har hatt gode løsninger rundt masseforflytning, vannhåndtering, tilrettelegging for fisk og vilt, kulturminner og landskap, og ikke minst god kommunikasjon med naboer, myndigheter og andre viktige interessenter. Klimagassutslippene er redusert med 24 % ut fra byggherrens opprinnelige klimagassbudsjett. Gjennom å sertifisere prosjektet har Hæhre hentet ut positive effekter både miljømessig, sosialt og økonomisk.

Nøkkelinfo

Oppdragsgiver: Nye Veier AS

Sted: Vest-Agder

Kontraksverdi: 1,5 MRD NOK

Anleggsperiode 2019 - 2022



Foto: Hæhre

Jernbanestrekningen Venjar – Langset ble kåret til Årets Anlegg 2023

Prisen for Årets Anlegg 2023 ble delt ut på byggefagene og i begrunnelsen trakk juryen blant annet fram at:

«Prosjektet har utmerket seg på flere måter, med et godt samarbeid mellom alle parter, en omfattende og inkluderende samhandlingsprosess. Prosjektet utmerker seg med bred kompetanse på tvers av alle involverte, og evne til å bidra til opplæring av læringer og studenter fra universitet»

Arbeidene som Hæhre har utført i arbeidsfellesskap med PNC innebærer bygging av 4,5 km nytt dobbeltspor fra Eidsvoll til Langset. I prosjektet ligger også bygging av Norges lengste jernbanebru – Minnevika bru på 836 m, samt en del mindre konstruksjoner og bruer.

Nøkkelinfo

Oppdragsgiver: Bane Nor SF

Sted: Akershus

Kontraktverdi: 2,198 mrd. NOK

Anleggsperiode: 05.2019-11.2024



Foto: Sindre Sverdrup Strand, bygg.no



Ledelsen i Hæhre

Kontakt oss om bærekraft!

Har du spørsmål eller ønsker å høre mer om vårt bærekraftarbeid?

Ta gjerne kontakt med oss:

post@akh.no eller
madelen.frydenlund@akh.no



Gudmund Roen
Daglig leder



Irene Lysebo Sveva
HMSK-sjef



Nina Jakobsen
HR-sjef



Kristian Nygård
Økonomisjef



Madelen Mørk Frydenlund
Fagleder bærekraft



Jostein Nordstrøm
Prosjektleder Region Nord



Trond Simensrud
Prosjektleder E6
Kvithamar-Åsen



Asle Ståland
Prosjektleder Region Sør



Ole Jakob Gjetrang
Prosjektleder tunnel



Nils Smetbak
Prosjektleder Tilbud og
Marked

Mer bærekraft

- Vesentlighetsanalyse
- Klimarisiko -TCFD
- Interessenter og vår oppfølging
- EU Taksonomi og bærekraftige aktiviteter
- Definisjon av indikatorer
- Spesifikasjon av bærekraftrapportering
- GRI-indeks



Vesentlighetsanalyse



Hvorfor vi rapporterer på det vi gjør

Hæhres arbeid med bærekraft bygger på en vesentlighetsanalyse etter GRI Standarden 2021 fra Global Reporting Initiative. Det betyr at vi tar utgangspunkt i våre påvirkninger mot sosiale, miljømessige og styringsmessige forhold. Vi gjennomført for første gang en slik analyse i 2019, og har årlig vurdert denne. Høsten 2022 pågikk det et samarbeidsprosjekt i konsern med representanter fra samtlige selskaper. I dette arbeidet ble det innhentet informasjon gjennom blant annet interessentdialoger. Majoriteten som ble

intervjuet var byggherren, ansatte og ledelse fra ulike fag og støttefunksjoner, samt styret. Målet var å innhente informasjon om hva våre viktigste interessenter var opptatt av når det kommer til bærekraft. I tillegg har vi innhentet informasjon fra bransjeorganisasjoner, arbeidstakerorganisasjoner og finansielle forbindelser. Basert på dette og årlig vurdering er følgende GRI tema relevant for 2023:

Dobbel vesentlighetsanalyse 2023/2024

Hæhre i samarbeid med Infra Group og søsterselskap startet arbeidet med dobbel vesentlighet i tråd med EUs bærekraftdirektiv i slutten av 2023. Dette innebærer at vi i tillegg til å vurdere påvirkning på sosiale og miljømessige faktorer, også inkluderer finansiell vesentlighet. Det vil si hvilke bærekraftfaktorer som påvirker vårt selskaps mulighet til verdiskapning over tid. Foreløpig resultat fra dobbel vesentlighet legger et godt grunnlag for forberedelser mot kommende CSRD rapportering.

Endringer fra 2022

Hæhre satser på digitalisering og innovasjon og dette er en viktig driver for bærekraftarbeidet. I 2023 rapporten er innovasjon og digitalisering ikke et vesentlig bærekrafttema, hhv. rapporteres det ikke på GRI 203-1. Det er gitt en beskrivelse av innovasjon og teknologi flere steder i rapporten, og særlig under styringsmessige forhold. Andre endringer er utvidet rapporteringen rundt generert avfall, hhv. styrket dokumentasjon på sluttbehandlingsmetode. 2023 rapporten er derfor utvidet til å inkludere GRI 306-4 og 306-5, som angir andelen av generert avfallet til materialgjenvinning, forbrenning og deponi.

Sosiale forhold

Trygt Hjem

GRI 403 Arbeidshelse og sikkerhet

Godt og utviklende arbeidsmiljø

GRI 403 Arbeidshelse og sikkerhet (sykefravær)

GRI 404 Opplæring og kompetanse

GRI 405 Mangfold og likestilling

GRI 406 Ikke diskriminering

Anstendige arbeidsforhold

GRI 414 Vurdering av sosiale forhold hos leverandører

Klima og miljø

Klimagassutslipp

GRI 302 Energi

GRI 306 Utslipp

GRI 308 Miljøvurdering av leverandører

Naturmangfold

GRI 304 Biologisk mangfold og økosystemer

Avfall og sirkularitet

GRI 306 Avfall

Selskapsstyring

Etikk og antikorrupsjon

GRI 204: Antikorrupsjon



Klimarisiko – TCFD

Klimarisiko omfatter både risikomomenter knyttet til fysiske konsekvenser av klimaendringer og konsekvenser av overgangen til et nullutslippssamfunn (overgangsrisiko), altså effekten klimaendringene har på Hæhre som virksomhet. Å gjøre gode analyser og vurderinger av klimarisiko sikrer oss nødvendig styringsinformasjon, og gjør oss i stand til å håndtere risiko og utnytte muligheter som følge av klimaendringene. Ytre forventning om åpenhet rundt hvordan selskapet håndterer klimarisiko er allerede tilstede, og i nær fremtid vil det bli et krav.

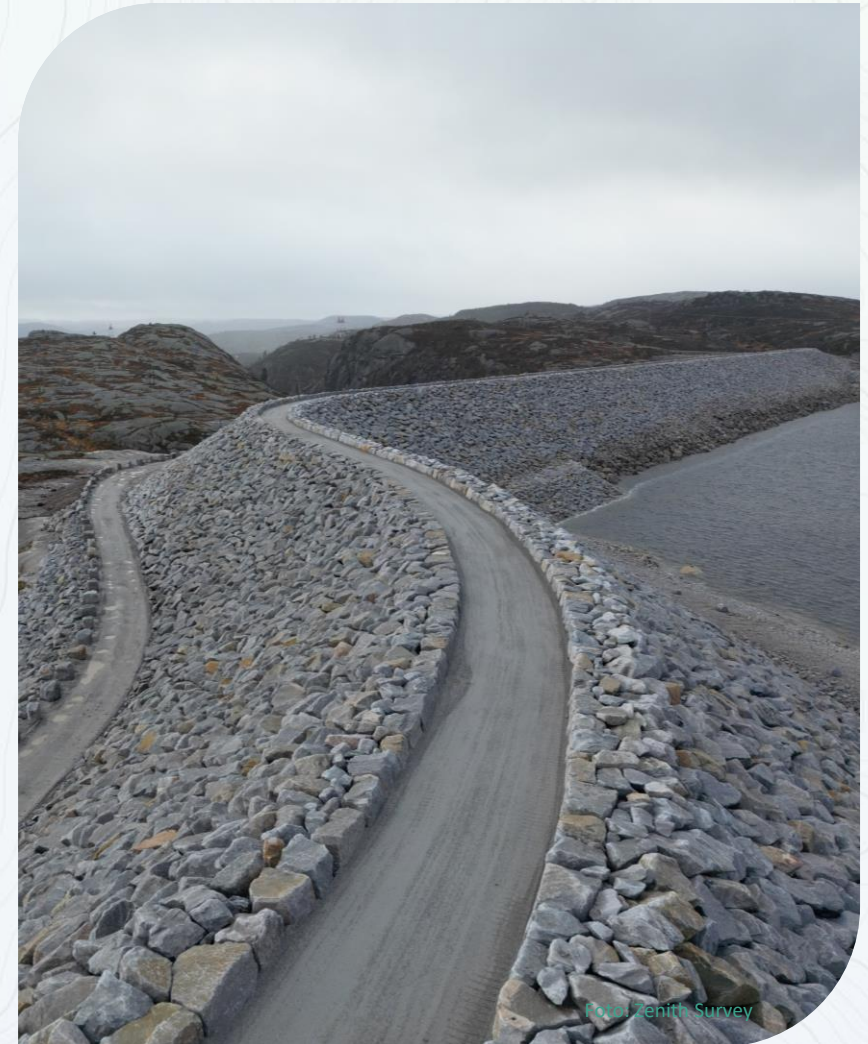
Styret har det overordnede ansvar for kontroll av klimarisiko, og ledelsen har ansvar for vurdering og styring av klimarelaterte spørsmål.

Strategi

Klima er en vesentlig del av Hæhres strategi fram mot 2026 og dekker vår påvirkning med utslipp av klimagasser og til dels følgene av klimaendringer som påvirker oss. Vi ønsker å ta en tydelig posisjon og utnytte muligheter innenfor det grønne markedet, samtidig som vi opprettholder vår posisjon som en foretrukket og ansvarlig entreprenør hos våre offentlige og private oppdragsgivere.

Vi har igangsatt en prosess i tråd med CSRD for gjennomføring av dobbel vesentlighet, som bidrar til å identifisere klimarelaterte risikoer og muligheter over kort, medium og lang sikt. Det bygger videre på arbeidet igangsatt i 2021. Vi jobber videre med å forstå og utvikle ulike fremtidsscenarioer. Samtidig skal vi konkretisere klimamål og identifisere tiltak som skal gjøre oss robuste mot ytre påvirkning som politiske og regulatoriske endringer, ressurstilgjengelighet, innovasjon og ekstremvær.

Som ren anleggsentreprenør gjennomfører vi mange ulike typer prosjekter som varierer i varighet, størrelse og kompleksitet. Det gjør at vi relativt raskt kan endre vår prosjektportefølje. Vår evne til å ha en smidig organisasjon som kan omstille seg og imøtekomme krav fra byggherren vil redusere risiko knyttet til klimakrav.



© 2024 Zenith Survey

Klimarisiko – TCFD

Risikostyring

Hæhre har risikostyring integrert i vårt ledelsessystem, og omfatter strategisk risikostyring til operasjonell risikostyring i våre prosjekter. Overgangsrisiko ivaretas i strategisk risikostyring, mens fysisk klimarisiko i hovedsak ivaretas i den operasjonelle risikostyringen. Prosjektstyringsmodellen vår er kjerneprosessen i vårt ledelsessystem og er basert på beste praksis og integrerte prosesser, samt klart definerte ansvarsområder. Vårt ledelsessystem hjelper oss i å vurdere muligheter og risikoer knyttet til bærekraft og klimaendringer. Vi har vurdert økonomiske muligheter og risikoer knyttet spesielt til overgangsrisikoer mot et nullutslippssamfunn, som vist av tabellen.

Klimaendringer fører med seg en rekke markedsmessige, politiske, teknologiske, samt omdømmerisikoer og muligheter. Vi skal jobbe videre med disse risikoene og mulighetene i 2023. Det er utfordrende å vite hvilke konkrete konsekvenser klimaendringene vil ha på vår virksomhet, likevel vet vi en del om sannsynlige effekter og trusler som går på samfunnsmessige forventninger, regulatoriske krav og begrenset ressurstilgang. Fremover må vi forberede oss og lage planer for forventet endring og være klar for fremtidens utvikling.

Målverdier og mål

Hæhre rapporterer på klimagassutslipp Scope 1, Scope 2 og scope 3, utarbeidet etter GHG-Protocol. Våre mål og rapportert klimagassregnskap er vist på [side 26](#) og [side 27](#).

Vi har ingen KPI-er knyttet til klimarelaterte risiko og muligheter i 2023. Defineringen av mål og indikatorer vil inngå i arbeidet med å tydeliggjøre strategien i løpet av inneværende år. Arbeidet vil være en naturlig del av vårt arbeid med å rapportere i tråd med CSRD for regnskapsåret 2025.

Område	Finansielle risiko og muligheter relatert til klimaendringer
Politikk	Risiko og mulighet: Strengere klimakrav Mulighet: Sirkulærøkonomi og krav til avfallshåndtering Risiko og mulighet: Endret krav knyttet til arealbruk, herunder prising av natur
Marked	Risiko: Begrenset tilgang på materialer, innsatsfaktorer og maskiner Risiko og mulighet: Uforutsigbare rammebetingelser og kontraktsutforming
Teknologi	Mulighet: Innovasjon + kostnadsfordeling knyttet til forskning og utvikling Mulighet: Økt behov for digitalisering for effektivisering av utslipp
Omdømme	Risiko: Økte forventninger til reduksjon av klimagassutslipp

EU Taksonomi og bærekraftige aktiviteter

Taksonomien er en del av EUs grønne giv ("The European Green Deal"). Strategien skal gjøre Europa til en bærekraftig og konkurransedyktig økonomi uten netto utslipp innen 2050. For å nå dette målet har EU laget handlingsplanen for bærekraftig finans. Taksonomien er det mest sentrale verktøyet i denne handlingsplanen og vil få betydning for oss som aktør i anleggsbransjen. For det første vil vi bli møtt med krav til overholdelse av taksonomien for å få finansiering, slik at finansforetakene igjen oppfyller sine plikter. Loven vil også etter hvert pålegge å rapportere i hvilken grad vi bedriver med økonomiske aktiviteter som klassifiseres som bærekraftige etter taksonomien.

For at en aktivitet skal være «grønn» i henhold til EU-taksonomien, må den bidra vesentlig til minst ett av EUs seks definerte miljømål og ikke utgjøre vesentlig skade for noen av de andre miljømålene. Den må også oppfylle minimumsvilkår for sosiale rettigheter ved å følge FNs veiledende prinsipper for næringsliv og menneskerettigheter og OECDs retningslinjer for flernasjonale selskaper.

Flere av våre prosjekter er utformet slik at vi må hensynta visse kriterier allerede fra planlegging og samarbeide med byggherre om å innfri kravene. For anleggsvirksomhet er retningslinjene noe uklare, og listen over aktiviteter er dynamisk og vil løpende utvikles til også å omfatte anleggsrelaterte aktiviteter. Vi skal fremover vurdere virksomheten opp mot kravene til bærekraftig aktivitet og følge nøye med på den markedsmessige utviklingen som vil følge i kjølevannet av disse pliktene. I 2023 rapporterer vi ikke på taksonomien i denne rapporten.

EUs klima- og miljømål:

1. Begrense klimaendringer
2. Klimatilpasning
3. Bærekraftig bruk og beskyttelse av vann og havressurser
4. Omstilling til sirkulærøkonomi
5. Forebygging og bekjempelse av forurensing
6. Beskyttelse og gjenopprettelse av biologisk mangfold og økosystemer



Foto: Tor Kleiven

Interessenter og vår oppfølging

Tabellen viser oversikt over Hæhres vesentlige interessenter, hvilke møteplasser og temaer som tas opp og hvilke sentrale tiltak Hæhre gjennomfører.

Interessent	Møteplass	Tema	Tiltak
Eiere	<ul style="list-style-type: none"> Kvartalspresentasjoner Møter med investorer og analytikere Generalforsamling 	<ul style="list-style-type: none"> Virksomhetsstyring og prestasjoner Kvartalsresultat 	<ul style="list-style-type: none"> ✓ Årsberetning ✓ Bærekraftrapport med tilhørende informasjon
Ansatte	<ul style="list-style-type: none"> Oppfølging og dialog fra ledere Prøvetid- og medarbeidersamtaler Møtevirksomhet Involvering med vernetjeneste og tillitsvalgte Samlinger og arrangementer 	<ul style="list-style-type: none"> Arbeidsmiljø Gode lønns- og arbeidsvilkår Muligheter og utfordringer 	<ul style="list-style-type: none"> ✓ Involvering av ansatte i linja, faste morgenmøter ledersamlinger og faggrupper ✓ Forbedringstiltak i samråd med ledelse ✓ Spesifikke tiltak knyttet til avdekkede risikoe følger opp via styringssystemet ✓ Fagforening, vernetjenesten og bedriftshelsetjeneste som ressurs. Fagarbeidere organisert i Norsk Arbeidsmannsforbund (NAF) ✓ Interne kommunikasjonskanaler ✓ Setter viktige utfordringer på agendaen ✓ Samsvarsvurderinger med kontrakt ✓ ISO-sertifiseringer og sentral godkjenning for ansvarsrett etter plan og bygningsloven ✓ Oppfølging iht. HMS-, KS- og YM-plan for prosjektet
Byggherre (kunden)	<ul style="list-style-type: none"> Samarbeidsprosesser før oppstart Møtevirksomhet Evalueringer Seminarer og arrangementer 	<ul style="list-style-type: none"> Levere i henhold til krav i kontrakt Forventninger utover kontrakt Samarbeid om HMS, miljø og seriositet. 	<ul style="list-style-type: none"> ✓ Tidlig involvering og innhenting av påkrevd dokumentasjon ✓ Spesifikke tiltak knyttet til avdekkede risikoe følges opp via styringssystemet ✓ Samarbeid for ønsket produkt og dokumentasjon ✓ Oppfølging i HMSREG ✓ Intern- og eksternrevisjoner ✓ StartBANK og sertifikater i innkjøp og leverandørregistre Sellicha, TransQ og Achilles
Underentreprenører og innleid arbeidskraft (leverandører)	<ul style="list-style-type: none"> Avklaringsmøter Involvering i møtevirksomhet Dialog og oppfølging med Hæhres ledelse og personell Bransjearrangementer og seminarer 	<ul style="list-style-type: none"> Samarbeid om HMS, miljø og seriositet. Hindre useriøse aktører inn i markedet. 	<ul style="list-style-type: none"> ✓ Tidlig involvering og innhenting av påkrevd dokumentasjon ✓ Spesifikke tiltak knyttet til avdekkede risikoe følges opp via styringssystemet ✓ Samarbeid for ønsket produkt og dokumentasjon ✓ Oppfølging i HMSREG ✓ Intern- og eksternrevisjoner ✓ StartBANK og sertifikater i innkjøp og leverandørregistre Sellicha, TransQ og Achilles
Lokale og sentrale myndigheter	<ul style="list-style-type: none"> Kommunikasjon med lokale myndigheter i enkeltprosjekter Kontakt med myndigheter gjennom bransjeorganisasjoner Møtevirksomhet i kommunale og regionale forum. Seminarer og arrangementer 	<ul style="list-style-type: none"> Overholdelse av lovkrav Næringslivets samfunnsansvar (CSR) Effektive reguleringsprosesser. Arealplanlegging og utslippstillatelser 	<ul style="list-style-type: none"> ✓ Setter viktige utfordringer på agendaen ✓ Samsvarsvurderinger og tiltak for etterlevelse av lover og regler (compliance) og vern mot personopplysninger (GDPR)
Bransjen	<ul style="list-style-type: none"> Deltakelse i bransjefora og nettverk Deltakelse på arrangementer 	<ul style="list-style-type: none"> Samarbeid om felles utfordringer innen HMS, miljø og seriositet. 	<ul style="list-style-type: none"> ✓ Utveksling av gode erfaringer, rammeverk og løsninger for bærekraftig utvikling i bransjen ✓ Medlemskap i Samarbeid for Sikkerhet i Bygg og Anlegg (SFS-BA) ✓ Medlemskap i bransje og arbeidsgiverorganisasjonen Maskinentreprenørenes Forbund (MEF) ✓ Partnerskap i Diversitas (Infra Group)
Samfunn	<ul style="list-style-type: none"> Dialog med grunneiere Informasjonsmøter Kontakttelefon i prosjekter Medieoppslag/Informasjon på web Tilstedeværelse på skoler Åpen dag i prosjekter Deltakelse i bransjeforum og medlemsorganisasjoner 	<ul style="list-style-type: none"> Hvordan Hæhres prosjekter påvirker eksempelvis støv, støy, vibrasjoner, arealendringer, arbeidsplasser osv. Samsvar mellom strategi og myndigheters mål og lovverk 	<ul style="list-style-type: none"> ✓ Delaktig samfunnsdebattant, for eksempel til utfordringer og forbedringer i bransjen ✓ Aktive tiltak for rekruttering av nye fagarbeidere ✓ Godkjent lærebedrift OKAB-BVT ✓ Deltakende i UN Global Compact. ✓ Medlem av Grønt Punkt og nettverket «Grønn Anleggssektor» og Grønn Byggallianse (infra Group) ✓ Fremtiden Skole og sponing av lokale idrettslag og veldedige organisasjoner ✓ Oppfølging iht. YM-plan i prosjektet. Rystelsesmålere, støy og støvtiltak

Definisjoner av indikatorer

H1-skade: Personskader med fravær utover ulykkesdagen

H1-verdi: Antall H1-skader pr. mill. arbeidede timer.

H2-skade: Personskade uten fravær, antall skader med medisinsk behandling uten fravær og skader med alternativt arbeid

H2-verdi: Antall H1+H2-skader pr. mill. arbeidede timer.

M1-hendelse: Miljøskade som påvirker områder utenfor anleggsområdet, selv etter opprydning, eller hendelser som medfører reaksjoner fra myndighet. Gjelder også inngrep i soner for kulturminner og naturmiljø

M1-verdi: Antall M1-hendelser pr. mill. arbeidede timer

Karbonintensitet: tCO₂e (Scope 1 + Scope 2)/MNOK omsetning

Avfallsintensitet: Tonn avfall/MNOK omsetning.

Sorteringsgrad: Sorteringsgrad er andel sortert avfall etter avfallstype av alt avfall som er levert til mottak (måles i vektprosent).

Alvorlige brudd på etterlevelse: Antall tilfeller av signifikante brudd på etterlevelse med lover og forskrifter, eks. tilfeller av gitte bøter/gebyrer/tilbakehold av oppgjør, eller tilfeller av ikke-økonomiske sanksjoner, eks. utestengelser, fjerning av mannskap o.l.



Foto: Tor Kleiven

Spesifikasjon av bærekraftrapportering

Denne rapporten er laget etter GRI Standarden GRI 1 Foundation 2021. Hæhre har for regnskapsåret 2023 valgt å rapportere iht. GRI Standard. Rapporteringen kommer som et tillegg til formelle krav i nasjonale lover og regelverk, samt internasjonale regelverk som ligger til grunn for vår bærekraftrapportering.

GRI Foundation 2021

2-1 Opplysninger om organisasjonen

Hæhre Entreprenør AS er et aksjeselskap med hovedkontor på Billingstad og virksomhet i Norge, se mer på [side 6, Om Hæhre](#).

2-2 Enheter som omfattes av bærekraftrapporteringen

Alle forretningsområder i Hæhre Entreprenør AS med aktivitet i Norge, inkludert datterselskap Hæhre Arctic med aktivitet på Svalbard. Hæhres finansregnskap er inkludert i konsernet, Infra Group, sin årsrapport.

2-3 Rapporteringsperiode og-frekvens, og selskapets kontaktperson

Årlig rapport. Denne rapporten ble publisert 7. august 2023 og omfatter perioden 1.januar – 31.desember 2023,

dersom ikke annet fremkommer av grafer/tabeller. Informasjon som fremlegges er basert på dokumentasjon og realiserte tall i regnskap og ikke-finansielle informasjonskilder fra vårt styringssystem. Spørsmål om rapporten kan rettes til madelen.frydenlund@akh.no.

2-4 Endringer i informasjon

Ingen vesentlige endringer på datagrunnlag

2-5 Ekstern verifisering

Det er ikke utført eksternverifisering av bærekrafttall, utenom eksternrevisjoner på ISO standardene våre. Krav til bærekraftrapportering vil i nær fremtid bli innarbeidet i pliktige rapporteringstandarder (ESRS – European Sustainability Reporting Standards) og Hæhre vil rapportere etter disse kravene inklusive krav til verifisering når disse trer i kraft.

2-6 Aktiviteter, verdikjede og andre forretningsforbindelser

Hæhre driver virksomhet i anleggssektoren. Det har ikke vært betydelige endringer i hovedinnsatsfaktor og tjenester i løpet av året. Våre aktiviteter og hovedområder er beskrevet på [side 6](#), Om Hæhre.

2-7 Ansatte

Kategori	Menn	Kvinner	Totalt
Fulltid	823	74	897
Deltid	2	2	4
Totalt antall ansatte	825	76	901
Hvorav midlertidig ansatte	11	2	13

Hæhre benytter seg av innleid arbeidskraft, men benytter ikke kontrakter med ikke garanterte timer (non-guaranteed employees). Vi prioriterer fast ansettelse og anser bruken av midlertidig arbeidskraft som akseptabel. Lærlinger er inkludert i fast ansatte. Rapportering av antall ansatte baserer seg på tall ved årsslutt. Hæhre driver anleggsvirksomhet med høy grad av egenregi innenfor våre kjernefag. Innleie av arbeidstakere baserer seg på perioder med høy omsetning, og er prosjektbasert. Hæhre benytter tjenester fra underentreprenører og andre samarbeidspartnere.

2-8 Arbeidere som ikke er ansatt

Vi opererer i et marked med svingninger i forhold til produksjon, fravær fra egne ansatte, tilgang på oppdrag og konjunkturer ellers, som gjør at det er perioder der innleie kan være aktuelt å benytte oss av. Det leies inn via andre entreprenørbedrifter vi er i samarbeids nettverk med eller via godkjente bemanningsbyråer. Innleide inngår i Hæhres ordinære drift og anleggslag og er under Hæhres stedlig ledelse og blir ivaretatt på tilsvarende måte som faste ansatte. En detaljert oversikt over antall og årsverk for innleide er ikke tilgjengelig for 2023.

2-9 Styringsstruktur og sammensetning

Hæhre baserer seg på føringer gitt av AKH-Gruppen og Infra Group. Styret i Hæhre, daglig leder og

ledergruppen behandler og gjennomgår finansiell og ikke-finansiell informasjon. Styret i Hæhre følger aksjeloven, og består pr. 31.12.2023 av seks medlemmer: Anders Høiback (styreleder) og styremedlemmene: Lars Christian Klüver Skjelvan, Gry Lene Kløvstad, Bengt Magnussen, Audhild Storbråten og Elisabeth Holsbrekken. Hæhre har en daglig leder og ledergruppen består av representanter fra øverste ledelse av våre prosjekter (prosjektledere) og stab/støtte funksjoner (HMSK, tilbud og marked, HR og økonomi).

2-10 Nominasjon og valg til styre

Styret velges iht. aksjeloven. Styrets representanter er valgt i hovedsak på grunn av egnethet og kompetanse sett opp mot selskapets kompleksitet og bransje. Daglig leder ansettes av styret i Hæhre. Ledergruppen velges ut basert på personlige egenskaper, egnethet, kompetanse og bransjekunnskap. I sammensetningen av styret legges det vekt på å sikre det som har særlig relevans for Hæhres virksomhet og eiere, og iht. gjeldende regelverk for kjønnsbalanse i norske styre.

2-11 Styrets leder (leder for høyeste beslutningsorgan)

Styreleder er ikke ansatt i Hæhre. Interne styremedlemmer som mottar lønn fra selskaper i konsernet Infra Group, inkludert Hæhre, mottar ikke styrehonorar.

2-12 Øverste beslutningsorgans rolle i håndtering av selskapets samfunnspåvirkning

Styret, daglig leder og ledergruppen styrer Hæhre iht. virksomhetsstyringsprosess som inneholder prosesser for etablering av strategi, handlingsplaner, finansielle måltall og styringsindikatorer. Bærekraft er innarbeidet i disse prosessene. Årlig gjennomgås ikke-finansielle måltall i styrets og ledelsens gjennomgåelse, hvor styreleder deltar. Rapportering på sentrale nøkkeltall rapporteres løpende hhv. månedlig. Ledergruppen gjennomgår og behandler oppdatert vesentlighetsanalyse. Arbeidet godkjennes av daglig leder og vedtas av styret. Øvrig dialog med interessenter utføres av ledelsen morselskap og i Hæhre, samt utpekt personell.

2-13 Delegering av ansvar for å håndtere selskapets samfunnspåvirkning

Styret har gitt daglig leder fullmakt for den daglige styringen av virksomheten. Hver leder for sentrale virksomhetsområder, fag og støtte/stab har ansvar for å sørge for at enheten ivaretar krav til bærekraft og samfunnsansvar som et ledd i sin uttøvelse av arbeidet. Ledere støttes i dette arbeidet av fagansvarlig for bærekraft. Økonomisjef har ansvar for innsamling og rapportering av finansielle data.

2-14 Øverste beslutningsorgans rolle i bærekraftrapporteringen

Daglig leder i Hæhre fremlegges årlig forslag til fastsetting av finansielle og ikke-finansielle mål, i tråd med styrets og ledelsens gjennomgåelse. Ledere for fag/støtte utarbeider årlig forslag til bærekraftrapport i tett samarbeid med fagleder for bærekraft, inkludert forslag til bærekraftspekter som ligger til grunn for strategi, mål og rapportering. Daglig leder vedtar og godkjenner rapporten i Hæhre, styret behandler rapporten med eventuelle justeringer.

2-15 Interessekonflikter

Hæhre har etablert forretningsetiske prinsipper som regulerer interessekonflikter. Retningslinjene baserer seg på Infra Group og AKH Gruppen sine etiske retningslinjer. Styremedlemmer plikter å opplyse om eierinteresser og andre styreverv som har eller kan få forretningsmessige relasjoner til Hæhre. Årlig gjennomfører Hæhre en risikovurdering på antikorrupsjon, hvorav ledere for ulike støtte og fag må signere en egenerklæring. Det gjelder også daglig leder og styret.

2-16 Kommunikasjon av kritiske forhold

Hæhre har varslingsrutiner i tråd med konsernets retningslinjer. Håndtering av varsling og bekymringer inngår i Hæhres forretningsetiske prinsipper. Daglig leder og ledergruppe, samt styret informeres om status på innkomne varslinger, type og antall. Det er registrert ett innkomne varsler i 2023 fra vår eksterne varslingskanal BDO. [Se GRI 2-26 Mekanismer for å få råd om og adressere bekymringsverdige forhold](#), for detaljert beskrivelse av varslingsrutiner.

Hæhre har etablert en revisjonsenhet som jobber med risikobaserte kontroller og ISO revisjoner, og status rapporteres til ledergruppen.

Beredskap og krisehåndtering følger felles retningslinjer gitt av Infra Group. Hæhres beredskapsplan bygger på dette, i tillegg til at samtlige prosjekter har egne beredskaps- og varslingsplaner.

2-17 Øverste beslutningsorgans kollektive kunnskap

Styreleder i Hæhre er årlig med i styrets-og ledelsens gjennomgåelse og blir informert om status og utvikling av viktige bærekraftspekter, herunder også nye lovkrav og rapporteringskrav. I tillegg skjer det løpende oppdateringer av særskilte endringer ved behov.

2-18 Prosesser for å evaluere arbeidet til øverste beslutningsorgan

Evalueringer i styret gjøres basert på den samlede helheten og kompetansen fra interne eksterne og interne interessenter, herunder aksjonærer i Infra Group, styret selv, revisorer og andre.

2-19 Policyer for fastsettelse av lønn og goder

Avlønning av ledende personer skjer i henhold til Hæhres policy for lønn og betingelser. Hæhre skal ha konkurransedyktige kompensasjonsordninger og baserer lønnsgrunnlagene på kompetanse og erfaring, kompleksitet i stillingen og vurdering av ansvar. Hæhre har en felles bonusordning for alle funksjonærer, inkludert ledelse. Vedtatt bonusmodell har parametere for økonomisk resultat, samt bla. N-verdi, H2-verdi og sykefravær.

2-20 Prosesser for å fastsette lønn og goder

All lønn for ledende stillinger vedtas og godkjennes av styret, ved styreleder.

2-21 Forholdstall for godtgjørelser

Daglig leder er den høyeste avlønnende i Hæhre. Lønn og andre ytelser er 2,8 ganger høyere enn gjennomsnitt er per årsverk for resterende fastlønnede. Forholdstallet mellom lønnvekst for daglig leder og snittet i organisasjonen er 1,0. Det rapporteres kun for gjennomsnittet og ikke median.

De lokale lønnsforhandlingene er hjemlet i tariffavtalen. Det er resultatet av det sentrale oppgjøret som danner rammen for de lokale forhandlingene. Øverste ledelse og ansattrepresentanter i selskapet er partene i den lokale forhandlingen.

2-22 Redegjørelse for selskapets strategi for bærekraftig verdiskaping

Se organisering og styring av bærekraft, [på side 8](#). Hvert år signerer daglig leder en erklæring om fortsatt tilslutning til UN Global Compact. Styret vurderer årlig Hæhres strategi som legges i en tre års plan. I 2023 er selskapet strategi lagt fram mot 2026. Til grunn for vurderinger ligger blant annet risiko og mulighetsanalyser, interessentdialog og vesentlighetsanalyse knyttet til bærekraft, vurderinger av marked og konkurrentutvikling, samt interne analyser og vurderinger. I Hæhre er Trygt hjem og klimamål i tråd med Parisavtalen hovedmål i strategiplan. Vi skal ha en sunn og helhetlig drift som ivaretar sikkerhet, kvalitet, lønnsomhet og bærekraft i hele vår virksomhet.

2-23 Selskapets forpliktelser

Våre Forretningsetiske prinsipper inneholder krav til ansvarlig virksomhet og er offentlig tilgjengelig på www.akh.no. Dokumentet signeres av daglig leder og styre. Les mer om styringsmessige forhold på [side 36](#).

Aktsomhetsvurderinger gjennomføres i tråd med FNs veiledende prinsipper for næringsliv og menneskerettigheter og deler av OECDs rammeverk. Redegjørelse 2023 for åpenhetsloven bygger på arbeid med dobbel vesentlighet i tråd med CSRD, og er offentlig tilgjengelig på nettsiden før 30.juni 2024.

2-24 Forankring av selskapets forpliktelser

Vedtatte policyer og retningslinjer forvaltes og kommuniseres gjennom fag- og støttefunksjonen og deres ansvarsområdet. Eksempelvis HMS og kvalitetspolicy for HMSK-sjef. Ledere for fag/støtte funksjoner har prosesser for å operasjonalisere retningslinjer, lovkrav og byggherrekrav og følger dette opp gjennom rapportering til øverste ledelse. Ansvar for oppfølging ligger i linjen, med daglig leder og styre som øverst ansvarlig.

2-25 Prosesser for å bote på negative effekter

Valg av vesentlige temaer er basert på vesentlighetsanalyse etter GRI, hvorav analyse av positive og negative påvirkning inngår. I alle hovedområdene våre beskriver vi vår påvirkning, styring, hvordan vi jobber, hhv. tiltak,

forbedringsprosesser og samarbeid for å avbøte for negative effekter fra vår virksomhet. Dette er nærmere beskrevet under de respektive temaene fordelt på [sosiale](#), [miljømessige](#) og [styringsmessige forhold](#).

Hæhre er underlagt konsernfelles rutiner for håndtering av varslere og klager. Se mer under GRI 2-26 mekanismer for å få råd om og adressere bekymringsverdige forhold. Som et ledd i våre aktsomhetsvurderingene kartlegges faktisk og risiko for negativ påvirkning som vi har forårsaket, bidratt til eller er direkte knyttet til gjennom vår aktivitet, både i egen virksomhet og i leverandørkjeden. Alle uønskede hendelser rapporteres og behandles i tråd med våre interne rutiner for dette.

2-26 Mekanismer for å få råd om og adressere bekymringsverdige forhold

Hæhre inngår i konsernets rutiner for varsling av kritikkverdige forhold og følger felles rutine for behandling av varslere i tråd med arbeidsmiljøloven. I Hæhre er det utpekt et varslingsmottak som behandler varslinger. Vi oppfordrer ansatte til å søke råd eller varsle via tjenestevei, det vil si nærmeste leder. Det er også mulig å søke råd eller varsle via tillitsvalgt eller verneombud, eller direkte til et medlem i beredskapsgruppen (daglig leder, HR eller hovedtillitsvalgt). I tillegg kan man benytte seg av eksterne varslingskanal som er driftet av BDO AS eller e-post til integrity@bdo.no.

2-27 Overholdelse av lover og regler

Hæhre har ikke blitt dømt eller bøtelagt for brudd på lover og regler i 2023.

2-28 Medlemskap i interesseorganisasjoner

Hæhre deltar i følgende bransje- og miljøorganisasjoner og fremmer bransjeinteresser og bærekraftsmål som:

- UN Global Compact. Hæhre er tilsluttet (siden 2016) og etterlever UN Global Compact 10 prinsipper for ansvarlig næringsliv
- Sikkert vegarbeid – Bransjegruppe for arbeidsvarsling og sikkert vegarbeid. Hæhres fagleder for trafiksikkerhet er styremedlem
- HMSREG – en skybasert løsning som forebygger sosial dumping og arbeidslivskriminalitet og gir rettfærdige anskaffelseskonsurranser. Hæhres fagleder for seriøsitet er styremedlem
- Hæhre er representert i IA-programmet for Bygg & Anlegg som er et av syv bransjeprogrammer under IA avtalen 2019 – 2024. Formålet med bransjeprogrammet er å mobilisere partene på bransjenivå til i fellesskap å dokumentere og ta fatt i felles erkjente utfordringer. I tillegg er vi representert i NAV Vest-Viken sitt brukerutvalg og Alor-nettverk som er en møteplass for utveksling av erfaringer knyttet til problemstilling omkring rusbruk og arbeidsliv.
- Hæhre er representert i StartBANK sin arbeidsgruppe med mulighet til å påvirke utviklingen av plattformen.

2-29 Tilnærming til interessentsamarbeid

Hæhre har jevnlig kommunikasjon og møter med viktige interessenter i prosjektene.

Våre viktigste interessenter og hvordan vi håndterer og møter dem er vist i tabellen på [side 58](#).

2-30 Felles forhandlingsavtaler for ansatte som ikke er medlem i en fagforening

Over 96 % av fagarbeidere i Hæhre er dekket av kollektive avtaler. Hæhre behandler ansatte som ikke er underlagt kollektive avtaler etter samme regelverk og prinsipper som øvrige organiserte.

GRI 3

3-1 Prosess for å bestemme vesentlige temaer

3-2 Liste over vesentlige temaer

Se [side 53](#), Vesentlighetsanalyse



Trygt Hjem

3-3 Styring av vesentlige temaer

Se [side 13](#), Trygt Hjem.

403-1 Styringssystem for arbeidsmiljø og sikkerhet

Hæhre er ISO sertifisert i henhold til:

- NS-EN ISO 9001:2015
- NS-EN ISO 14001:2015
- NS-EN ISO 37001:2016
- NS-EN ISO 45001:2018
- NS-EN ISO 39001: 2012

Sertifikatet dekker entreprenørvirksomhet innen alle typer anleggsprosjekter som veg, jernbane, luftfart, kraftanlegg samt grunn- og bygningsarbeider for offentlige og private utbyggere. I tillegg har vi eksterne gjennomganger av våre systemer etter ISO 31000: Risikostyring og ISO 26000: Samfunnsansvar.

Hæhre har et overordnet revisjonsprogram som omfatter både interne og eksterne revisjoner i tråd med krav i ISO. I tillegg gjennomfører vi ISO 19011: Revisjon av styringssystemer.

403-2 Prosess for å identifisere farer, vurdere risiko og undersøke hendelser

Alle de fem ISO-standardene vi er sertifisert innenfor har krav om at risikostyring legges til grunn på strategisk, taktisk og operativt nivå.

I Hæhre legger vi også til grunn ISO 31000: 2018 som grunnlag for å identifisere og utvikle helhetlige risikoprosesser, utover ISO krav. Metoder for risikovurderinger i risikoprosessen er i henhold til ISO 31000:2018 Risikostyring – Metoder for risikovurdering.

En uavhengig gjennomgang i 2023 gjennomført av Kiwa AS viser at risikostyring er etablert som en kjerneprosess i vårt ledelsessystem og er blitt en integrert del av et prosessorientert ledelsessystem innenfor områdene kvalitet, ytre miljø, arbeidsmiljø/sikkerhet, trafiksikkerhet og antikorrupsjon. Det er etablert en felles metodikk og rutiner for risikovurderinger og sikker jobbanalyser etter ISO 31000. Det gjør at vi har konsekvente risikovurderinger og at risiko blir kommunisert.

For å unngå alvorlige hendelser handler det om å være i forkant og gjennomføre god planlegging, risiko- og barrierestyring. Gjennom risikovurdering og sikker jobbanalyse identifiseres mulige uønskede hendelser og det etableres tiltak slik at risikoen fjernes eller reduseres til et nivå som kan aksepteres. I Hæhre er det etablert et tiltakshierarki som sikrer at vi først og fremst velger tiltak for å planlegge oss bort fra risiko. Vi rapporterer alle uønskede hendelser inn via app tilknyttet vårt ledelsessystem. Alvorlige uønskede hendelser følges opp med analyse av bakenforliggende årsaker, slik at vi kan sette inn riktig preventive tiltak og forhindre at det skjer igjen. Enhver hendelse med alvorlige skadepotensial følges tett opp av ledelsen, også på konsernnivå.

Alle som utfører arbeid for Hæhre kan stanse farlig arbeid, og rapportere uønskede hendelser, uten negative konsekvenser for den som rapporterer.

403-3 Bedriftshelsetjenesten

Se GRI 403-6 Fremme av arbeidstakers helse, for mer beskrivelser om bedriftshelsetjenesten.

404-4 Arbeidstakeres medvirkning og kommunikasjon om helse og sikkerhet på arbeidsplassen

Hæhre har en velfungerende vernetjeneste med et hovedverneombud på heltid, lokale verneombud og tillitsmannsapparat som sikrer medarbeideres medvirkning. Det legges opp til godt samspill mellom fagarbeider og ledelse. Hovedverneombud og tillitsmannsapparatet er også sentrale i bedriftens arbeidsmiljøutvalg (AMU) som har faste møter fire ganger i året.

Verneombudene har en sentral rolle i arbeidet med kontinuerlig forbedring av HMS-systemet, gjennom deltakelse i AMU og medvirkning til oppdatering av arbeidsinstrukser, granskning av hendelser og risikovurderinger.

403-5 Arbeidstakeres opplæring om helse og sikkerhet på arbeidsplassen

Hæhre har flere obligatoriske kurskrav for alle ansatte. Kompetansematrisen styrer hva som forventes fra hver enkelt rolle. Stillingsinstrukser inneholder hvilke kompetanse- og kurskrav som stilles, og overordnet kurskrav for alle ansatte. All kompetanse registreres i vårt ledelsessystem og det gjennomføres kontroll av Hæhre har flere obligatoriske kurskrav for alle ansatte. Kompetansematrisen styrer hva som forventes fra hver enkelt rolle. Stillingsinstrukser inneholder hvilke kompetanse- og kurskrav som stilles, og overordnet kurskrav for alle ansatte. All kompetanse registreres i vårt ledelsessystem og det gjennomføres kontroll av kompetansebevis for å sikre av kompetansekrav er ivaretatt i våre prosjekter. Hæhreskolen er en kursplattform som er tilgjengelig for alle ansatte via vår Hæhre-app. Den redegjør for alle ansatt obligatoriske kurs ut fra stilling og arbeidsoppgave, interne kurs gjennom kompetansedeling fra interne ressurser- og kompetanseutviklingskurs som angir programmer og kurs for karriereutvikling.

Førstehjelpskurs: Obligatorisk for alle ansatte. Fornyes hvert 3. år.

Prosjekt Fareblind: Kurset skal være gjennomført og være gyldig før oppstart på våre anlegg. Dette er et bransjefelles sikkerhetskurs som ivaretar opplæring innenfor bygg- og anleggsbransjens største fareområder.

Internt sikkerhetskurs: Alle i prosjektet gjennomfører internt sikkerhetskurs før oppstart av arbeidene, inkludert UE og innleid personell. Modul 1 av sikkerhetskurs er generell og gjelder for alle. Modul 2 er prosjektspesifikt og inkluderer byggherrekrav og prosjektspesifikke risikoer og tiltak.

403-6 Fremme av arbeidstakers helse

Hæhre er tilknyttet en ekstern godkjent bedriftshelsetjeneste, Avonova AS. Hæhre har tett samarbeid med bedriftshelsetjenesten. De bistår i det forebyggende HMS-arbeidet gjennom å følge opp bedriftens ansatte med helsekontroller, kurs og kartlegginger for å sikre et godt arbeidsmiljø og en tett oppfølging. Bedriftshelsetjenesten bistår også i arbeidet med tilrettelegging for å få sykemeldte ansatte raskere tilbake i jobb. Hæhre har samarbeid med AKAN via bedriftshelsetjenesten. AKAN er et kompetansesenter for forebygging og håndtering av problematisk bruk av alkohol, narkotika, legemidler, spill og doping.

Hæhre har avtale med DNB om en helse og behandlingsforsikring for ansatte. Dette bidrar til at flere ansatte får rask hjelp og kommer raskere tilbake i arbeid. Det har vært stor oppslutning om forsikringen. Hæhres ansatte i Sverige kan også benytte denne ordningen.

403-7 Forebygging og reduksjon av HMS-påvirkninger hos tredjeparter

Hæhre stiller tydelige krav til underentreprenører og innleide bedrifter for å styrke en felles «0 - skade» kultur og sikre at alle som jobber for bedriften har system og verktøy på plass. Det innhentes blant annet HMS egenerklæring og bekreftelse på at bedriftene har internkontrollsystem. På Hæhres anlegg skal innleid arbeidskraft følge Hæhres HMS-rutiner, eller egne rutiner dersom disse er strengere enn Hæhres.

403-8 Ansatte og innleide som dekkes av HMS-styringssystemet

Hæhres HMS-krav gjelder for alle som arbeider i eller for Hæhre.

403-9 Arbeidsrelaterte skader

Alle uønskede hendelser og forhold som påvirker sikkerhet, helse og arbeidsmiljø rapporteres, registreres og behandles i bedriftens system for rapportering. I dette arbeidet beskrives tiltak og forbedringspunkter som gjennomføres. Sett over en periode på åtte år har H1-verdien gått betraktelig ned sett i sammenheng med økt rapporteringskultur, vekst i komplekse prosjekter og antall medarbeidere. I 2023 ble det rapportert nærmere 2900 hendelser som gjelder HMS og arbeidsmiljø. En økning i rapportering med hendelser med lavt skadepotensial er en indikator for et godt forebyggende HMS-arbeid.

Totalt 13 skader i 2023, hvorav 5 skader med fravær, inkludert underentreprenører. Underentreprenører står for 5 av skadene og er knyttet til kutt, klem og fall/overtråkk. For egne ansatte er skadene knyttet til støt/treff av gjenstand, kutt, klem og fall/overtråkk. Vi har jobbet målrettet for å redusere kuttskader, bla. gjennom kniv og hanskeprosjektet som ble innført for et par år siden. Informasjonskampanjen har spesielt fokus på riktig hanske til riktig arbeidsoperasjon. I tillegg har våre livreddende regler spesielt fokus på å redusere årsaker til våre hyppigste skader.

Alle personskader følges opp basert på faktisk og potensiell konsekvens, og granskes for å avdekke rotårsaker. Det gjennomføres tiltak for å hindre gjentakelse, og det utarbeides læringsark som gjøres kjent for alle ansatte gjennom infoskjermer, app og morgenmøter.

Det etterstrebes til enhver tid å planlegge seg vekk fra risikoen. På Hæhres prosjekter og datterselskap gjelder følgende tiltakshierarki:

1. Fjerne risikoen
2. Substituere/byttet ut farlige materialer, prosesser, operasjoner eller utstyr
3. Tekniske kontroller og eller reorganisering av arbeidet
4. Organisatoriske/operasjonelle tiltak. Skilting - varslingskontroller og/eller administrative kontroller/Administrative kontroller inkl. opplæring
5. Personlig verneutstyr

HMS statistikk	2023	2022	2021	2020
Antall H1-skader (Hæhre, Hæhre Arctic + underentreprenører)	5	6	2	3
Antall H2-skader (Hæhre, Hæhre Arctic + underentreprenører)	8	5	9	16
H1-verdi (Hæhre, Hæhre Arctic + underentreprenører)	2,9	3,7	1,0	1,4
H2-verdi (Hæhre, Hæhre Arctic + underentreprenører)	7,5	6,8	5,7	8,9
Antall timer arbeidet (Hæhre, Hæhre Arctic + underentreprenører)	1 731 671	1 626 357	1 930 219	2 137 196
Antall timer arbeidet Underentreprenører	417 320	472 081	386 866	464 995
Antall timer arbeidet (Hæhre og Hæhre Arctic)	1 314 351	1 154 276	1 543 353	1 672 201

Godt og utviklende arbeidsmiljø

3-3 Styring av vesentlige temaer

Se [side 17](#), Godt og utviklende arbeidsmiljø.

403-10 Arbeidsrelatert helse

	2023	2022	2021
Sykefravær	4,5 %	4,4 %	5,8 %

Vi rapporterer på sykefravær for egne ansatte. Sykefraværet er en nøkkelindikator for helsearbeidet i Hæhre, og viser en reduksjon fra 2021 til 2022. Hovedandelen av sykefraværet i bedriften kan fortsatt knyttes til muskel- og skjelettplager, hvor psykiske plager har hatt en økning. Siste kvartal i 2022 ble sykefraværet negativt påvirket av bemanningssituasjonen i bedriften, da reduksjon i oppdragsmengden gjorde det utfordrende å tilby tilrettelegging.

404-2 Programmer for utvikling av egenskaper og livslang læring som utvikler ansattes verdi i arbeidsmarkedet

Les mer om våre kompetanse- og utviklingsprogrammer på [side 19](#), Fremtidens skole i Vikersund, [side 44](#) og praksisplasser for yrkesfag og lærlinger på [side 43](#) og [side 42](#).

405-1 Mangfold i styringsorganer og blant ansatte

Andel i ledergruppen og styret fordelt på kjønn og alder

Alder	Ledergruppen i Hæhre		Styret i Hæhre	
	Mann	Kvinne	Mann	Kvinne
Under 30	0	0	0	0
30-50	2	1	2	3
Over 50	5	1	1	0

Ledergruppen i Hæhre består av ni ledere, inkludert daglig leder, og består av både menn og kvinner. Styrets sammensetning pr. 31.12.23 besto av tre kvinner og tre menn. Styret føler gjeldende forventninger og krav fra regjeringen om kjønnsbalanse i styret.

Andel ansatte fordelt på kjønn og alder

Alder	Mann	Kvinne	Totalt
Totalt	91%	9%	100%
Under 30	88%	12%	32%
30-50	90%	10%	34%
Over 50	96%	4%	34%

Antall ansatte er jevnt spredt ut i alder. Vi har lavest kvinneandel hos ansatte over 50 år.

Andel ansatte fordelt på personalkategorier, kjønn og alder

Kategori	Alder	Mann	Kvinne	Totalt
Funksjonærer (%)	Alle	78%	22%	34%
Fagarbeidere (%)	Alle	98%	2%	66%
Funksjonærer (ant.)	Under 30	36	24	60
Funksjonærer (ant.)	30-50	100	31	131
Funksjonærer (ant.)	Over 50	105	10	115
Fagarbeidere (ant.)	Under 30	224	9	233
Fagarbeidere (ant.)	30-50	180	1	181
Fagarbeidere (ant.)	Over 50	182	0	182

66 % av våre ansatte er fagarbeidere fordelt jevnt utover på alder. 34 % av våre ansatte er funksjonærer, hvor man ser en høy andel over 50 år og mellom 30 og 50 år. Kvinneandelen er lavest blant fagarbeidere. Hæhre har fokus på å øke kvinneandelen i alle ledd og det er iverksatt en rekke tiltak i tråd med aktivitets- og redegjøringsplikten. Det er spesielt en utfordring at det er for få kvinnelige søkere blant fagarbeidere. Vi har mål om å øke kvinneandelen i 2024.

Tall fra utdanningsdirektoratet bekrefter at kvinner som har valgt anleggsteknikk på VGS har økt og er på om lag 11% i dag. Vi har videre høyt fokus på å beholde og utvikle de kvinnene som allerede jobber i organisasjonen, samt jobbe for likeverd og like muligheter.

GRI 406-1 Hendelser av diskriminering, konsekvenser og oppfølging

I 2023 ble det via vår eksterne varslingskanal 1 varslings sak rapportert inn og behandlet.

Anstendige arbeidsforhold

3-3 Styring av vesentlige temaer

Se [side 22](#), Anstendige arbeidsforhold

414-1 Nye leverandører som ble vurdert opp mot sosiale kriterier

Flertallet av underentreprenører Hæhre benytter i Norge er registrert i leverandørregisteret StartBANK, som medfører vurdering mot arbeidsvilkårskriterier. 70 prosent av våre underentreprenører og direkte leverandører er registrert i StartBANK.

Hæhre har implementert barrieremodellen for å hindre useriøse aktører på våre anlegg,

I arbeidet med åpenhetsloven og redegjørelseskravet har Hæhre jobbet med risikobaserte aktsomhetsvurderinger etter en 5x5 matrise på de største innkjøpskategoriene innenfor våre kjerneområder og vår største enkeltstående leverandør. Der det er avdekket at leverandører ikke er registrerte i StartBANK, eller ikke direkte omfattet av kravene i åpenhetsloven, har det blitt endt ut et spørreskjema, der leverandører er registrerte i StartBANK har det blitt sendt ut et brev til de som ikke har oppdatert informasjon i systemet. Dette, sammen med tiltakene som gjøres på prosjektnivå, har til sammen dannet grunnlaget for aktsomhetsvurderingene. I tillegg er det opprettet dialog med vår leverandør av arbeidsklær på deres oppfølging av menneskerettigheter og anstendige arbeidsforhold.

Hæhre har knyttet seg til arbeidet EBA og NHO Byggenæringen har gjort på bransjenivå med kartleggingsarbeid hvor naturstein, VVS-produkter, elektroprodukter og selcelleprodukter har vært prioritert i rapporteringsskjeden.

414-2 Negativ påvirkning på sosiale forhold i forsyningskjeden, og tiltak som er iverksatt

Se [side 22](#), Anstendige arbeidsforhold og GRI 414-1 om åpenhetsloven. Det er ikke avdekket alvorlige brudd på etterlevelse hos våre samarbeidspartnere i 2023.

Klimagassutslipp

3-3 Styring av vesentlige temaer

Se [side 26](#), Klimagasser.

201-2 Økonomiske implikasjoner og andre risikoer og muligheter som følge av klimaendringene

Vi rapporterer delvis på klimarisiko etter TCFD rammeverket, se [side 55 og 56](#), Klimarisiko – TCFD.

302-1 Energiforbruk i organisasjonen

Kategori	Enhet	2023	Fornybar andel	2022	Fornybar andel	2021	Fornybar andel
Anleggsdiesel	MWh	82 858	0 %	79 163	0 %	72 211	0
Bensin	MWh	44	5 %	346	5 %	24	5 %
Diesel vegtransport	MWh	3167	25 %	1 671	25 %	6 881	25 %
Biodiesel, HVO	MWh	-	100 %	105	100 %	258	100 %
Elektrisitet Norge	MWh	19 430	19 %	8 512	-	7 080	-
Elektrisitet Svalbard	MWh	-	0 %	346	0 %		
Totalsum	MWh	105 499		90 143		86 455	

Tallene viser en økning i energiforbruket fra 2021 til 2023. Analyser av trender var noe utfordrende i 2022 på grunn av begrensninger i tilgjengelige data fra 2021 og 2020, inkludert sammenflettede data for anleggsdiesel og diesel. Andelen fornybar energi fra den norske elektrisitetsmiksen er nå inkludert i oversikten for 2023.

Analyseverktøyet som brukes er CEMASYS, som støtter seg på flere anerkjente eksterne kilder, deriblant World Resource Institute (WRI/US), International Energy Agency (IEA/OECD), Intergovernmental Panel on Climate Change (IPCC), Department of Energy and Climate Change (DECC/UK), og Ecolnvent LCI Database.

305-1 Direkte (Scope 1) klimagassutslipp

305-2 Indirekte (Scope 2) klimagassutslipp fra energibruk

305-3 Andre indirekte (Scope 3) klimagassutslipp

Hæhre rapporterer i verktøyet CEMASYS, som følger bedriftsstandarden GHG Protocol A Corporate and Reporting Standard Revised edition. Klimarapporteringen er basert på kontrolltilnærming, herunder operasjonell kontroll. Kilde til utslippsfaktorer er integrert i CEMASYS som oppdateres årlig. Følgende gasser er inkludert i utslippsfaktorene (omregnet til CO₂-ekvivalenter): CO₂, CH₄, N₂O, SF₆, HFK-er og PFK-er. Klimagassregnskapet er rapportert på [side 27](#). Tabellen under viser Hæhres Scope 3 utslipp og beskriver beregningsmetode og utslippskilder i tråd med kategorier i GHG Protocol.

Tabell som viser Hæhres Scope 3-kategorier og beskriver beregningsmetode og utslippskilder

1. Kjøp av varer og tjenester:	Rapporterer produksjon av innkjøpt betong, stål og asfalt (CEMASYS, basert på mengde forbrukte materialer, blanding mellom bransjestandardiserte utslippsfaktorer og prosjektspesifikke)
2. Kapitalvare	Rapporterer ikke
3. Energirelatert (drivstoff):	Datagrunnlaget er det samme som for Scope 1. Utslipet rapportert her omfatter produksjon av drivstoff rapportert under Scope 1. Beregninger utført i CEMASYS.
4. Transport oppstrøms	Massetransport utført av underentreprenører (CEMASYS, basert på drivstofforbruk)
5. Avfall	Transport av alt levert avfall (CEMASYS basert på kg levert avfall)
6. Forretningsreiser	Rapporterte forretningsreiser gjennom rapportering for kilometergodtgjørelse + alle flyreiser (CEMASYS, basert på kjørte kilometer. Utslipp fra flyreiser er data fra Amex reisebyrå)
7. Pendling	Rapportert pendling gjennom rapportering for kilometergodtgjørelse for pendlerreiser (CEMASYS, basert på kjørte kilometer)
8. Oppstrøms leide eiendeler	Rapporterer ikke
9. Transport nedstrøms	Rapporterer ikke
10 Behandling av solgte produkter	Rapporterer ikke
11. Bruk av solgte produkter. Energiforbruk i bruksfasen til leverte prosjekter, MWh	Rapporterer ikke
12. Sluttbehandling av solgte produkter	Rapporterer ikke
13. Nedstrøms leide eiendeler	Rapporterer ikke
14. Franchise	Rapporterer ikke
15. Investeringer	Rapporterer ikke

305-4 GHG intensitet

Vi rapporterer på karbonintensitet som nøkkeltall på bakgrunn av prosjektvariasjoner og omsetning årlig.

GHG-intensitet	2023	2022	2021
tCO2e per omsetning (MNOK)	6,5	6,9	7,1
Total omsetning i MNOK	3 533	3 019	2 800
Kommentar til utviklingen:	Nedgang i karbonintensitet		

Utslipp inkluderer gasser beskrevet under GRI 305-1-3.

308-1 Nye leverandører som ble vurdert opp mot miljøkriterier

Flertallet av underentreprenører Hæhre benytter i Norge er registrert i leverandørregisteret StartBank, som medfører vurdering mot miljøkriterier. 70 % av våre underentreprenører og direkte leverandører er registrert i StartBANK.

Naturmangfold

3-3 Styring av vesentlige temaer

Se [side 29](#), Naturmangfold

304-2 Betydelige påvirkning av aktiviteter, produkter og tjenester på biologisk mangfold

Hæhres infrastrukturprosjekter implementerer tiltak for å håndtere både rødlistede og invasive arter på prosjektnivå, med en prioritering av å bevare områder med høy naturverdi. Disse tiltakene er imidlertid ofte underlagt retningslinjer fra byggherrene. Vi kvantifiserer ikke nøyaktig antallet eller omfanget av arter som blir behandlet. Vi overvåker også uønskede hendelser og miljøskader, og i 2023 ble ingen alvorlige hendelser knyttet til biologisk mangfold registrert (M1= 0).

Våre retningslinjer sikrer at tiltak blir implementert for å beskytte rødlistede arter i eller nær anleggsområdene, og der dette ikke er mulig, gjennomføres det avbøtende eller kompensierende tiltak. Disse tiltakene inkluderer å unngå inngrep i spesifikke områder eller tilpasse arbeidet for å unngå forstyrrelser under hekketiden eller gyteperioden. Kartlegging av arter utføres vanligvis før kontraktstildeling til entreprenøren, og informasjonen i kontraktene og reguleringsplanene gir oss veiledning om rødlistede arter i og rundt anleggsområdet.

Våre rutiner sikrer at fremmede arter på anleggsområdet håndteres korrekt under håndtering og transport av vegetasjon og masser som potensielt kan inneholde røtter og frø. Ansvar for kartleggingen avhenger av prosjektet, enten utføres dette av byggherren eller entreprenøren. Kartleggingen bør ideelt sett gjennomføres i den siste vekstsesongen før terrenginngrepene starter. Hovedfokuset og kravet er å forhindre spredning av invasive arter gjennom prosjektet, men i noen tilfeller kan byggherren eller myndighetene kreve at visse arter også bekjempes.

Avfall og sirkularitet

3-3 Styring av vesentlige temaer

Se [side 33](#), Avfall og sirkularitet.

306-1 Avfallsgenerering og avfallsrelaterte påvirkninger av betydelig omfang

Se beskrivelse av Hæhres styring og påvirkning i kapittelet om avfall og sirkularitet, [side 33](#).

306-2 Håndtering av avfallsrelaterte påvirkninger av betydelig omfang

Se beskrivelse av Hæhres styring og påvirkning i kapittelet om avfall og sirkularitet, [side 33](#).

Hæhre samler inn data om avfall fra alle prosjekter som i hovedsak kommer fra avfallsrapporter fra levert avfall til avfallsselskaper som prosjektene har avtale med.

306-3 Generert avfall, 306-4 avfall til materialgjenvinning og 306-5 avfall til deponi og forbrenning

Generert avfall fordelt på type og sluttbehandlingsmetode
Sluttbehandlingsmetode er informasjon som kommer fra avfallsmottak. Data for avfall omgjort fra avhending og avfall som har gått til deponi og forbrenning er vist i tabellen under, og er kalkulert og sammenlignet med kategorier i GRI 306. Hæhre har i 2022 og 2023 jobbet for å sikre data på sluttbehandlingsmetode fra avfall som blir levert til avfallsmottak fra våre prosjekter. Derfor er sluttbehandlingsmetode ikke oppgitt for 2022.

Tonn	2023	2022
Restavfall		
Generert restavfall	374,3	381,7
Sortert ikke-farlig avfall		
Materialgjenvinning	932	
Deponi	10	
Forbrenning (inkl. med energiutnyttelse)	853,5	
Annet ¹	145	
Totalt ikke-farlig avfall (sortert)	1 940,6	2 307,6
Sortert farlig avfall		
Materialgjenvinning	13	
Deponi	146,7	
Forbrenning (inkl. med energiutnyttelse)	51,7	
Annet ²	11,7	
Totalt farlig avfall (sortert)	223,4	62,2
Totalt avfall som er generert	2 576,9	2 751,5
Omgjort avfall (materialgjenvinning)		
Ikke-farlig avfall	932	
Farlig avfall	13,2	
Totalt avfall omgjort til materialgjenvinning	945,2	
Total prosent av materialgjenvinning fra totalt avfall som er generert	37%	
Avfall direkte til deponi/forbrenning (inkl. energiutnyttelse)		
Ikke-farlig avfall	863,6	
Farlig avfall	198,5	
Annet ³	36	
Total avfall direkte til deponi/forbrenning	1 098	
Totalt ikke-gjenvinnbart avfall som er generert	1 098*	
Total prosent av ikke-gjenvinnbart avfall generert	43 %	

1: Annen behandling hos avfallsmottaket. Inkluderer sortering, omlasting, kverning, sikting, fragmentering, mellomlagring og biologisk behandling
2: Annen behandling som omlasting, uskadeliggjøring, separering m.m.
3: Inkluderer ikke brennbart restavfall som er igjen etter gjenvinnbare materialer er sortert ut evt. mindre og brennbare enheter som ikke lar seg sortere.

Kommentarer til tabell og resultater:

- **Materialgjenvinning:** 37 % av alt avfall som ble levert fra Hæhre ble materialgjenvunnet i 2023. Tallene inkluderer ikke biologisk behandling. Materialgjenvinning bidrar til et bedre miljø, og avfallsmengden blir mindre og ressurser i avfall brukes på nytt i nye produkter.
- **Biologisk behandling av avfall:** Hæhre leverte 61,9 tonn avfall til biologisk behandling i 2023, hovedsakelig organisk slam og kjøkken- og matavfall. Biologisk behandling av nedbrytbart avfall skjer i enten biogassanlegg eller i komposteringsanlegg.
- **Forbrenning og deponering av avfall:** 43 % av alt generert avfall er ikke-gjenvinnbart avfall fordelt på forbrenning og deponering. 156,7 tonn avfall ble deponert i 2023 (~14%), og av dette var 146,7 tonn farlig avfall, hvor den største andelen av dette er oljeforurensset masser klassifisert som farlig avfall. Resterende mengder har gått til forbrenning med energiutnyttelse, som tilsvarer 941,3 tonn (~86%), hovedsakelig er dette sortert ikke-farlig trevirke. Resterende mengder er brennbart restavfall som er igjen etter gjenvinnbare materialer er sortert ut, evt. mindre og brennbare enheter som ikke lar seg sortere.

Ombruk: Ombruk betyr at produkter eller materialer brukes på nytt til samme formål som før, uten at de må bearbeides noe særlig Vi jobber for å styrke kvaliteten på rapportering av andelen ombruk, men opplyser ikke om dette for 2023. Dette gjelder hhv. overskuddsmateriell fra prosjektet og andelen ombruk registrert fra avfallsmottak.

Beregning av avfallsintensitet

Avfallsintensiteten er et nøkkeltall for hovedmålet vårt om å redusere avfallsmengder pr. år.

Avfallsintensitet	2023	2022	2021
Avfallsintensitet	0,7	0,9	0,8
Totalt generert avfall (tonn)	2 576,9	2 751,5	2 269,9
Omsetning (MNOK)	3 533	3 019	2 800
Kommentar: Trenden viser at avfallsintensiteten er redusert de siste tre årene. Når avfallsintensitet går ned indikerer det økt ressursutnyttelse, økt ombruk og materialgjenvinning. Fra 2022 til 2023 har vi hatt en avfallsreduksjon på 24 %.			

Styringsmessige forhold

Etikk og antikorrupsjon

3-3 Styring av vesentlige temaer

Se [side 36](#), Styringsmessige forhold, og [side 40](#), etikk og antikorrupsjon.

205-1 Deler av virksomheten som er vurdert opp mot korrupsjonsrisiko

Hele Hæhre er vurdert, i tråd med ISO 37001.

Den eksterne vurderingen avdekket at Hæhres antikorrupsjonsarbeid er i henhold til standarden i ISO 37001 og i tråd med lover og regler. Styringssystemet oppfyller relevant lov, forskrift og kundekrav.

205-2 Kommunikasjon og opplæring om anti-korrupsjon

Se [side 40](#) om etikk og antikorrupsjon.

Alle Hæhres leverandører og underentreprenører er kontraktrettslig forpliktet til å følge Hæhres forretningsetiske prinsipper. De er vedlagt alle avtaler.

205-3 Bekreftede tilfeller av korrupsjon og tiltak iverksatt

Ingen tilfeller

GRI-indeks



INDIKATOR	UTELATELSER			
	SIDE	KRAV SOM IKKE ER OPPFYLT	ÅRSAK	FORKLARING
2-1 Informasjon om selskapet	6 og 56			
2-2 Enheter inkludert i selskapets bærekraftrapportering	56			
2-3 Rapporteringsperiode og -frekvens, og selskapets kontaktperson	56			
2-4 Effekt av endringer i opplysninger fra tidligere rapportering	56			
2-5 Ekstern verifisering	56			
2-6 Aktiviteter, verdikjede og andre forretningsforbindelser	6 og 56			
2-7 Ansatte	56			
2-8 Arbeidere som ikke er ansatt	57			
2-9 Styringsstruktur og -organisering	57			
2-10 Nominasjon og utvelgelse til organisasjonens øverste beslutningsorgan	57			
2-11 Leder for høyeste beslutningsorgan	57			
2-12 Øverste beslutningsorgans rolle i håndtering av selskapets samfunnspåvirkning	57			
2-13 Delegering av ansvar for å håndtere selskapets samfunnspåvirkning	57			
2-14 Øverste beslutningsorgans rolle i bærekraftrapporteringen	58			
2-15 Interessekonflikter	58			
2-16 Kommunikasjon av kritiske forhold	58			

Hæhre Entreprenør AS, inkludert datterselskapet Hæhres Arctic har rapportert i henhold til GRI Standards for perioden 1. januar–31. desember 2023.

GRI 1: Foundation 2021

Pr. 2023 har ikke GRI publisert sektorstandard for bygg- og anleggsbransjen.



GRI-indeks



INDIKATOR	UTELATELSER			
	SIDE	KRAV SOM IKKE ER OPPFYLT	ÅRSÅK	FORKLARING
2-17 Øverste beslutningsorgans kollektive kunnskap	58			
2-18 Prosesser for å evaluere arbeidet til øverste beslutningsorgan	58			
2-19 Policyer for fastsettelse av lønn og goder	58			
2-20 Prosesser for å fastsette lønn og goder	58			
2-21 Forholdstall for godtgjørelser	58	Grunnlag for beregning av årlig kompensasjonsgrad	Informasjon ikke tilgjengelig/ ufullstendig	Beregner kompensasjonsgrad fra gjennomsnitt, ikke fra median
2-22 Redegjørelse for selskapets strategi for bærekraftig verdiskaping	59 og 7			
2-23 Selskapets forpliktelser	59			
2-24 Forankring av selskapets forpliktelser	59			
2-25 Prosesser for å bøte på negative effekter	59			
2-26 Mekanismer for å få råd om og adressere bekymringsverdige forhold	59			
2-27 Overholdelse av lover og regler	60			
2-28 Medlemskap i interesseorganisasjoner	60			
2-29 Tilnærming til interessentsamarbeid	60			
2-30 Felles forhandlingsavtaler for ansatte som ikke er medlem i en fagforening	60			
GRI 3: 3-1 Prosess for å bestemme vesentlige temaer	60			
GRI 3: 3-2 Liste over vesentlige temaer	60			

Hæhre Entreprenør AS, inkludert datterselskapet Hæhres Arctic har rapportert i henhold til GRI Standards for perioden 1. januar–31. desember 2023.



GRI 1: Foundation 2021

Pr. 2023 har ikke GRI publisert sektorstandard for bygg- og anleggsbransjen.




		UTELATELSER					
INDIKATOR	SIDE	KRAV SOM IKKE ER OPPFYLT	ÅRSAK	FORKLARING	FNS BÆREKRAFTMÅL	UN GLOBAL COMPACT	
TRYGT HJEM							
GRI 3: Vesentlige temaer 2021	3-3 Styring av vesentlig tema	13-16					
GRI 403: Arbeidshelse og sikkerhet 2018	403-1 Styringssystem for arbeidsmiljø og sikkerhet	13-16 og 61			 <p>Hovedmål 8: Anstendig arbeid og økonomisk vekst</p> <p>Delmål: 8.8: Beskytte arbeidsrettigheter og fremme et trygt og sikkerhet arbeidsmiljø for alle arbeidstakere</p>		
	403-2 Prosess for å identifisere farer, vurdere risiko og undersøke hendelser	13-16 og 61					
	403-3 Bedriftshelsetjenester	13-16 og 61					
	403-4 Arbeidstakeres medvirkning og kommunikasjon om helse og sikkerhet på arbeidsplassen	13-16 og 61					
	403-5 Arbeidstakeres opplæring om helse og sikkerhet på arbeidsplassen	13-16 og 61					
	403-6 Fremme arbeidstakeres helse	13-16 og 62					
	403-7 Forebygging og reduksjon av HMS påvirkninger hos tredjeparter	13-16 og 62					
	403-8 Ansatte og innleide som dekkes av HMS-styringssystemet	13-16 og 62					
	403-9 Arbeidsrelaterede skader	13-16 og 63					
GODT OG UTVIKLENDE ARBEIDSMILJØ							
GRI 3: Vesentlige temaer 2021	3-3 Styring av vesentlig tema	17-21					
GRI 403 Arbeidshelse og sikkerhet 2018	403-10 Arbeidsrelatert helse	17-21 og 64	403-10 a ii og b. Det rapporteres kun sykefravær på egne ansatte.	Utilgjengelig data	Sykefravær følges kun opp for egne ansatte		
GRI 404 Opplæring og kompetanse 2016	404-2 Programmer for utvikling av egenskaper og livslang læring som utvikler ansattes verdi i arbeidsmarkedet	17-21 og 64					
GRI 405 Mangfold og likestilling 2016	405-1 Mangfold i styringsorganer og blant ansatte	17-21 og 64					
GRI 406 Ikke-diskriminering 2016	406-1 Hendelser av diskriminering, konsekvenser og oppfølging	17-21 og 65					
					 <p>Hovedmål 5: Likestilling mellom kjønnene</p> <p>Delmål: 5.5 Sikre kvinner fullstendig og reell deltakelse og like muligheter til ledende stillinger på alle nivåer der beslutninger tas, i det politiske, det økonomiske og det offentlige liv</p>	<p>Arbeid Prinsipp 6: Sikre at diskriminering i arbeidslivet avskaffes</p>	

		UTELATELSER					
INDIKATOR	SIDE	KRAV SOM IKKE ER OPPFYLT	ÅRSAK	FORKLARING	FNS BÆREKRAFTMÅL	UN GLOBAL COMPACT	
ANSTENDIGE ARBEIDSFORHOLD							
GRI 3: Vesentlige temaer 2021	3-3 Styring av vesentlig tema	22-24 og 65			<p>Hovedmål 8: Anstendig arbeid og økonomisk vekst</p> <p>Delmål: 8.8: Beskytte arbeidsrettigheter og fremme et trygt og sikkerhet arbeidsmiljø for alle arbeidstakere</p>	<p>Menneskerettigheter</p> <p>Prinsipp 1: Støtte og respektere vern om internasjonalt anerkjente menneskerettigheter</p> <p>Prinsipp 2: Påse at bedriften ikke medvirker til krenkelser av menneskerettighetene</p> <p>Arbeid</p> <p>Prinsipp 3: Holde organisasjonsfriheten i hevd og sikre at arbeidstagers rett til å føre kollektive forhandlinger anerkjennes i praksis</p> <p>Prinsipp 4: Avskaffe alle former for tvangsarbeid</p> <p>Prinsipp 5: Sikre reell avskaffelse av barnearbeid</p>	
GRI 414 Vurdering av sosiale forhold hos leverandører 2016	414-1 Nye leverandører som ble vurdert opp mot sosiale kriterier	22-24 og 65					
	414-2 Negativ påvirkning på sosiale forhold i forsyningskjeden og tiltak som er iverksatt	22-24 og 65					
KLIMAGASSER							
GRI 3: Vesentlige temaer 2021	3-3 Styring av vesentlig tema	26-28			<p>Hovedmål 13: Stoppe klimaendringene</p> <p>Handle umiddelbart for å bekjempe klimaendringene og konsekvensene av dem</p>	<p>Miljø</p> <p>Prinsipp 7: Støtte en fore-var-tilnærming til miljøutfordringer</p> <p>Prinsipp 8: Ta initiativ til å fremme økt miljøansvar</p> <p>Prinsipp 9: Oppmuntre til utvikling og bruk av miljøvennlig teknologi</p>	
GRI 201: Økonomisk prestasjon 2016	201-2 Økonomiske implikasjoner og andre risikoer og muligheter som følge av klimaendringer	26-28 , 66 og 55-56	Det rapporteres ikke på finansielle påvirkninger, tallfestet.	Ikke tilgjengelig/ ufullstendig			Vi jobber videre med å analysere finansielle implikasjoner i 2024
GRI 302 Energi 2016	302-1 Energiforbruk i organisasjonen	66					
GRI 305: Utslipp 2016	305-1 Direkte (Scope 1) klimagassutslipp	27 og 66-67					
	305-2 Indirekte (Scope 2) klimagassutslipp fra energibruk	27 og 66-67					
	305-3 Andre indirekte (Scope 3) klimagassutslipp	27 og 66-67	Hva som rapporteres på av scope 3 er beskrevet på s. 67 . Kategori 9-15 er ikke relevante.	Ikke tilgjengelig/ ufullstendig			Prioritert innkjøp med høyest utslipp i 2022.
	305-4 GHG intensitet	67					
GRI 308 Miljøvurdering av leverandører 2016	308-1 Nye leverandører som ble vurdert opp mot miljøkriterier	67	Rapporteringen omfatter kun underentreprenører og direkte leverandører	Ikke tilgjengelig/ ufullstendig	Manglende grunnlag		

		UTELATELSER					
INDIKATOR	SIDE	KRAV SOM IKKE ER OPPFYLT	ÅRSAK	FORKLARING	FNS BÆREKRAFTMÅL	UN GLOBAL COMPACT	
NATURMANGFOLD							
GRI 3: Vesentlige temaer 2021	3-3 Styring av vesentlig tema	29-31					
GRI 304 Biologisk mangfold	304-2 Betydelige påvirkninger av aktiviteter, produkter og tjenester på biologisk mangfold	29-31 og 68	304-2 b	Ikke tilgjengelig/ ufullstendig	Rødlistede arter og fremmedarter håndteres på prosjektnivå	 <p>Hovedmål 15: Liv på land</p> <p>Delmål 15.5: Iverksette tiltak for å redusere ødeleggelsen av habitater og stanse tap av biologisk mangfold</p> <p>Delmål 15.8 Unngå innføring og spredning av fremmede arter; kontrollere eller utrydde prioriterte fremmede arter</p>	
AVFALL OG SIRKULARITET							
GRI 3: Vesentlige temaer 2021	3-3 Styring av vesentlig tema	32-34					
GRI 306 Avfall 2020	306-1 Avfallsgenerering og avfallsrelaterte påvirkninger av betydelig omfang	32-34 og 69				 <p>Hovedmål 12: Ansvarlig forbruk og produksjon</p> <p>Delmål 12.2 Bærekraftig forvaltning og effektiv bruk av naturressurser</p> <p>Delmål 12.5: Innen 2030 redusere avfallsmengden betydelig gjennom forebygging, reduksjon, materialgjenvinning og ombruk</p>	
	306-2 Håndtering av avfallsrelaterte påvirkning av betydelig omfang	32-34 og 69					
	306-3 Avfallsmengder	32-34 og 69	Fordelt på restavfall, sortert ikke-farlig og farlig avfall				
	306-4 Avfall til materialgjenvinning	69					
	306-5 Avfall til forbrenning og deponi	69					
Miljø Prinsipp 7: Støtte en føre-var-tilnærming til miljøutfordringer Prinsipp 8: Ta initiativ til å fremme økt miljøansvar Prinsipp 9: Oppmuntre til utvikling og bruk av miljøvennlig teknologi							

GRI-indeks



INDIKATOR	UTELATELSER				FNS BÆREKRAFTMÅL	UN GLOBAL COMPACT
	SIDE	KRAV SOM IKKE ER OPPFYLT	ÅRSÅK	FORKLARING		
ETIKK OG ANTIKORRUPSJON						
GRI 3: Vesentlige temaer 2021	3-3 Styring av vesentlig tema	38 og 71			 <p>Hovedmål 16: Fred, rettferdighet og velfungerende institusjoner</p>	<p>Antikorruptjon Prinsipp 10: Bekjempe enhver form for korrupsjon, utpressing og bestikkelser</p>
GRI 205 Antikorruptjon 2016	205-1 Deler av virksomheten som er vurdert opp mot korrupsjonsrisiko	38 og 71				
	205-2 Kommunikasjon og opplæring om antikorruptjon	38 og 71				
	205-3 Bekreftede tilfeller av korrupsjon og iverksatte tiltak	38 og 71				



VI BYGGER FREMTIDEN

ÅPENHET ■ KUNNSKAP ■ SAMARBEID

